

Beslut

Datum:
2026-06-02

Vårt diarienummer:
31-2525/2025

Handläggare:
Johan Camitz

Beslut efter översyn av Västra Skelleftefältet, Mellersta Skelleftefältet och Östra Skelleftefältet i Västerbottens län som område av betydelse, innebärande att området innehåller värdefulla ämnen eller material enligt 3 kap 7 § första stycket miljöbalken

Beslut

Sveriges geologiska undersökning (SGU) beslutar att de polymetalliska fyndigheterna inom de föreslagna avgränsningarna utgör områden med värdefulla ämnen eller material enligt 3 kap. 7 § första stycket miljöbalken. SGU bedömer vidare att dessa områden ska avgränsas enligt förslag i bilaga 1.

Översynen av beslut från den 27 mars 2007 (se bilaga 3) resulterar i att:

- Skelleftefältet Västra förblir oförändrat
- Skelleftefältet Mellersta anpassas tre koordinatpar till att ansluta dikt an till Jörn, (se bilaga 4)
- Skelleftefältet Östra får en mer än fördubblad area mot nordost.

Dessa områden ska så långt som möjligt skyddas mot sådana verksamheter och åtgärder som påtagligt kan försvåra utvinning av fyndigheter belägna inom områdena.

Till beslutet hör bilaga 1 med avgränsningen, begränsningskoordinater (för brytpunkter) och karta, bilaga 2 med utredningen och bilaga 3 och 4 med tidigare beslut.

Ärendets beredning

SGU arbetar fortlöpande med att peka ut nya fyndigheter av riksintresse, detaljavgränsa tidigare punktsatta objekt och överväga om tidigare utpekade fyndigheter av riksintresse fortfarande är aktuella.

SGU kan också, om skäl finns, peka på intressanta områden där mängden tillgänglig information inte räcker till för att området ska pekas ut som riksintresse. SGU kan då välja att avgränsa området som ett område som har betydelse som innehåller värdefulla ämnen eller material enligt 3 kap. 7 § första stycket miljöbalken. Dessa områden är ofta större områden innehållande ett flertal kända fyndigheter.

En utredning har gjorts av SGU för att avgöra om de tidigare utpekade områdena av betydelse Skelleftefältet Västra, Skelleftefältet Mellersta, Skelleftefältet Östra ska kvarstå som områden av betydelse eller förändras i någon form och om de fortfarande uppfyller uppsatta kriterier för att utpekas enligt 3 kap. 7 § första stycket miljöbalken. Det beslut som ses över är SGU:s beslut från den 27 mars 2007, med dnr. 46-1486/2005, se bilaga 3.

Information om geologi, materialegenskaper med mera har därför inhämtats från SGU:s publikationer och databaser samt från genomförda kartläggnings- och undersökningsprojekt i området. Därutöver har information som varit tillgänglig från innehavare av undersökningstillstånd och bearbetningskoncessioner i området studerats.

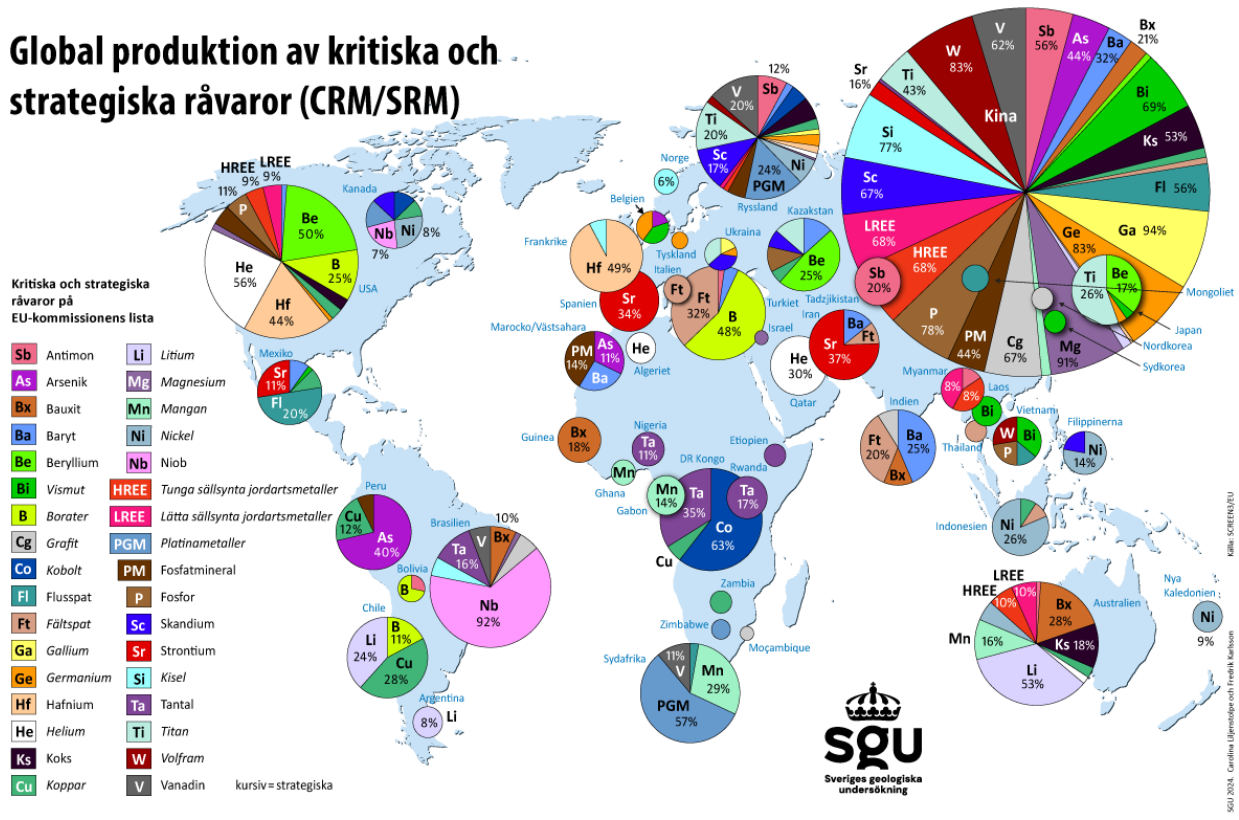
Förslaget på utpekandet remitterades till berörda myndigheter och organisationer (se bilaga 2). Boverket, Naturvårdsverket, Sametinget, Riksantikvarieämbetet, Försvarmakten, Myndigheten för civilt försvar, Trafikverket, Länsstyrelsen i Västerbottens län och Skellefteå kommun har fått förslag till bedömning på remiss och inkommit med yttrande. Ingen av remissinstanserna har ställt sig negativ till utpekandet, men har lämnat synpunkter på det utsända förslaget, se nedan.

Bakgrund

Inom ramen för sitt uppdrag som riksintressemyndighet enligt 2a § 5 förordning (1998:896) om hushållning av mark- och vattenområden vill SGU även bidra till en förståelse för de geologiska förutsättningarna för områden som av olika skäl inte når upp till kriterierna för riksintresseanspråk. SGU ser därför ett behov av att även markera att det kan finnas större sammanhängande områden i Sverige som kan innehålla värdefulla ämnen eller material. Dessa områden är sådana som är av betydelse för bl.a. gruv- och mineralnäringen. SGU avser att notera och avgränsa dessa så att samhället får en bättre information om dessa områden.

Vårt samhälle och industri har ett växande behov av råvaror, särskilt för en omställning till en fossilfri energiförsörjning, transport- och exportsektor. Därtill kommer ett behov av att säkra tillgång till råvaror av försvarsstrategiska skäl. I Europa konsumerar vi ungefär en fjärdedel av världens råvaror, men producerar endast tre procent. Obalansen i råvaruproduktionen illustreras i figur 1. Enligt EU måste produktionen av råvaror i Europa öka för att minska sårbarheten (SGU – Kritiska råvaror). I maj 2024 antog Europaparlamentet förordningen 2024/1252 om inrättande av en ram för säkerställande av trygg och hållbar försörjning av kritiska råmaterial och om ändring av förordningarna (EU) nr 168/2013, (EU) 2018/858, (EU) 2018/1724 och (EU) 2019/1020 (CRMA).

Global produktion av kritiska och strategiska råvaror (CRM/SRM)



Figur 1. Global produktion av kritiska och strategiska råvaror (SGU, 2024). Av kartan framgår tydligt att EU idag producerar få och lite av de kritiska råvaror som EU-kommissionen listat.

EU:s gröna omställning kräver uppbyggnad av europeisk produktion av batterier, solpaneler, permanentmagneter och annan teknik. God tillgång till en rad olika råvaror behövs för att tillgodose efterfrågan.

Synpunkter från remissinstanser

Länsstyrelsen i Västerbottens län

Länsstyrelsen har inga synpunkter på att utpekade områden fortsatt föreslås utgöra områden av betydelse enligt 3 kap. 7 § första stycket MB. Länsstyrelsen påpekar att det är bra att SGU framhåller att områden av betydelse inte ska sammanblandas med riksintresseanspråk enligt 3 kap. 7 § andra stycket MB. De nämner också att om områden av betydelse publiceras i digitala karttjänster är det viktigt att de inte redovisas tillsammans med riksintresseanspråk för värdefulla ämnen eller material. De påpekar också att av det underlag som SGU tagit fram behöver det också framgå att områden av betydelse utgör ett av flera allmänna intressen inom utpekad geografisk avgränsning. Länsstyrelsen anser vidare att som beskrivs i underlaget överlappar aktuella områden av betydelse för ett flertal riksintresseanspråk enligt 3 kap. MB och riksintressen enligt 4 kap. MB. Länsstyrelsen anser att det i underlaget kan förtydligas att ett allmänt intresse inte får orsaka påtaglig skada på ett riksintresse.

Riksantikvarieämbetet

Riksantikvarieämbetet har tagit del av utredningen i ärende dnr 31–2525/2025 och har inget att erinra mot förslaget till beslut.

Sametinget

Sametingets bedömning är att SGU kan utse områden av betydelse inom ramen för lagstiftningen. Bestämmelsen utgör dock inte ett absolut skydd för områdena. Om områdena behöver användas för andra angelägna ändamål som hindrar eller påtagligt försvårar framtida utvinning, måste en avvägning göras mellan de olika användningskraven enligt 3 kap. 2 § miljöbalken. Paragrafen säger att stora mark- och vattenområden som inte alls eller obetydligt är påverkade av exploateringsföretag eller andra ingrepp i miljön ska så långt möjligt skyddas mot åtgärder som kan påtagligt påverka områdenas karaktär. Om anläggningar medför begränsningar i handlingsfriheten för framtiden eller leder till väsentliga störningar eller kan ha betydande inverkan på landskapsbilden, då bör det övervägas om verksamheten i stället kan lokaliseras till redan påverkat område. Så långt möjligt innebär att en avvägning ska göras mellan det skyddade intresset och motstående intressen, med beaktande av praktiska och ekonomiska intressen. I detta ska berörda enskilda intressen vägas in. Enbart ekonomiska intressen får inte äventyra de värden som ska skyddas om inte en samlad bedömning enligt 3 kap 1 § miljöbalken visar att det främjar en från allmän synpunkt god hushållning. Så långt möjligt innebär också att alternativa lokaliseringar ska beaktas. Även från samhällsekonomiska synpunkter är det ett påtagligt intresse att slå vakt om en god natur och kulturmiljö. SGU menar att av olika skäl når inte de utsedda områdena av betydelse upp till SGU:s kriterier för riksintresseanspråk. Sametingets bedömning är att syftet med kriterier är att begränsa omfattningen av riksintressen.

Inom SGU:s utsedda områden av betydelse ligger områden och flyttleder av riksintresse för rennäringsen enligt 3 kap. 5 § miljöbalken. Enligt 3 kap. 5 §, första stycket miljöbalken ska mark- och vattenområden som har betydelse för renskötseln skyddas mot åtgärder som kan påtagligt försvåra näringsens bedrivande. Enligt andra stycket ska områden av riksintresse för renskötseln skyddas mot sådana åtgärder. Bestämmelsen innebär att i områden som är av riksintresse ska åtgärder som kan påtagligt försvåra renskötseln bedrivande inte tillåtas. Riksintresse rennärings ska ses i ett landskapsperspektiv eftersom det handlar om ett skydd för områden med olika ändamål som måste hänga ihop för att helheten ska fungera. Renskötseln är en förutsättning för den samiska kulturen och riksintresseskyddet för renskötseln tillkom p.g.a. renskötseln svårigheter att hävda sig mot starka exploateringsintressen. En åtgärd som vidtas utanför ett riksintresseområde kan vara otillåten på grund av de konsekvenser den bedöms ha för riksintresset. En bedömning ska göras om området kan vara av sådan avgörande betydelse för samebyns möjligheter att bedriva renskötsel att det enligt 3 kap. 5 § första stycket miljöbalken ska skyddas mot åtgärder som påtagligt kan försvåra rennäringsens bedrivande. Bedömningen ska göras utifrån kumulativa effekter av övrig markanvändning inom området.

Myndigheten för civilt försvar

Myndigheten för civilt försvar har tagit del av remissen och har inga synpunkter på ärendet. Myndigheten vill däremot upplysningsvis informera att det av SGU:s föreslagna område av betydelse enligt 3 kap. 7 § första stycket miljöbalken delvis sammanfaller med myndighetens riksintresseanspråk för totalförsvarets anläggningar, den civila delen enligt 3 kap. 9 § miljöbalken. Den 25 oktober 2024 beslutade Myndigheten för civilt försvar att mark- och vattenområdena för samtliga ledningar och stationer i transmissionsnätet för el samt ledningarna i distributionsnätet för el mellan fastlandet och Gotland med tillhörande stationer, liksom områden för förnyelse och förstärkning av dessa, utgör områden som är av riksintresse på grund av att de behövs för totalförsvarets anläggningar (TfC 0004-0024), den civila delen, enligt 3 kap. 9 § andra stycket miljöbalken (1998:808).

Boverket

Boverket har inga synpunkter på SGU:s remiss. Boverket ser positivt på att SGU som ett underlag för den kommunala fysiska planeringen arbetar med att redovisa område av betydelse enligt bestämmelserna i 3 kap. 7 § första stycket miljöbalken. Myndigheten avstår från att yttra sig i ärendet eftersom Boverket inte har rollen att vara remissinstans i denna typ av ärende.

Trafikverket

Trafikverket har inga synpunkter på samrådsunderlaget.

Naturvårdsverket

Naturvårdsverket avstår från att lämna synpunkter på remitterat ärende.

Försvarsmakten

Av 3 kap. 9 andra stycket § miljöbalken följer att mark- och vattenområden som är av riksintresse på grund av att de behövs för totalförsvarets anläggningar ska skyddas mot åtgärder som påtagligt kan försvåra tillkomsten eller utnyttjandet av anläggningarna. Försvarsmakten redovisar även vissa områden av betydelse enligt 3 kap 9 första stycket § MB. Områden av betydelse ska så långt som möjligt skyddas mot åtgärder som påtagligt kan motverka totalförsvarets intressen.

Enligt 3 kap. 10 § MB ska försvarsintresset ges företräde om hela eller delar av området behövs för en anläggning för totalförsvaret, i de fall området omfattas av fler riksintressen än totalförsvarets och en avvägning mellan oförenliga riksintressen ska göras. Det säkerhetspolitiska läget i Sveriges närområde och i Europa har över tid försämrats och ett väpnat angrepp mot Sverige kan inte uteslutas. Sverige är sedan den 7 mars 2024 en del av försvarsalliansen Nato och det kollektiva försvar som alliansen utgör. Utöver medlemskap i Nato samarbetar även Sverige genom bilaterala avtal med andra nationer till förmån för den gemensamma militära förmågan. Riksintressen för totalförsvarets militära del kan i vissa fall redovisas öppet och i andra fall inte. Huruvida ett riksintresse kan redovisas öppet eller inte baseras på en bedömning om en sådan redovisning skulle avslöja uppgifter som omfattas av sekretess enligt offentlighets- och sekretesslagen (2009:400).

Försvarsmaktens bedömning är att Västra, Mellersta och Östra Skelleftefältet inte berörs av några öppet utpekade riksintressen för totalförsvarets militära del. Försvarsmakten lämnar inga synpunkter i övrigt.

Skäl för beslutet

Grund för utpekande

Enligt 3 kap. 7 § första stycket miljöbalken ska områden som innehåller värdefulla ämnen eller material så långt som möjligt skyddas mot åtgärder som påtagligt försvårar utvinningen.

SGU kallar dessa områden för ”*områden av betydelse*”. Det kan vara sådana områden där ämnen eller material finns i ett större sammanhang och där det kan vara av vikt att beakta en geologisk helhet. Det kan även vara områden där det finns en stor geologisk potential men kännedomen om de enskilda fyndigheterna är låg. Området är då ofta även intressant ur ett prospekteringsperspektiv.

De kriterier på vilka SGU grundar ett beslut att utpeka och avgränsa ett område med fyndigheter av ett ämne eller material av betydelse enligt 3 kap. 7 § första stycket miljöbalken, områden av betydelse, är att minst två av de tre följande punkterna ska vara uppfyllda:

1. Ämnen eller material kan ha eller få betydelse för samhällets behov eller försörjningsberedskap,
2. Ämnen eller material har värdefulla egenskaper eller
3. Området innehåller ett flertal kända ämnen eller material

Syfte med utpekande

I förarbetena till naturresurslagen sägs att syftet med första stycket är att ge möjlighet till framtida utvinning av sådana ämnen och material som bedöms som värdefulla från samhällsekonomiska utgångspunkter. För att markera detta har det föreskrivits att det ska vara fråga om värdefulla ämnen eller material. Fyndigheterna som beaktas kan även utgöra en reserv som kan komma att utvinnas vid behov. Information om områden av betydelse bör ses som en information till samhället för att om möjligt planera markanvändningen i området utan att försvåra framtida utvinning eftersom en potentiell framtida brytbar fyndighet inte är möjlig att omlokalisera. Utpekade områden enligt 3 kap. 7 § första stycket miljöbalken är inte detsamma som riksintresse. Vid publicering av digitala karttjänster redovisas *områden av betydelse* och *riksintresseanspråk för värdefulla ämnen eller material* på olika sätt för att undvika sammanblandning av dessa.

Vid utvärderingen tar SGU hänsyn inte bara till dagens behov utan gör också en bedömning utifrån ett längre tidsperspektiv.

Huvudsyftet med ett område av betydelse är att uppmärksamma samhället och olika samhällsaktörer att det inom det utpekade området kan förekomma malm potentiella regioner inom det avgränsade området. SGU ser det som viktigt för samhällsplaneringen i stort att vara medveten om var det kan finnas större områden med potential för värdefulla ämnen eller material så att det kan beaktas i den långsiktiga planeringen i kommuner och län.

Innebörden av utpekande och miljöpåverkan

Utpekandet innebär att ett område kan belysas som innehållandes en potential för fyndigheter vilket till exempel kan påverka planeringen av nya verksamheter inom en kommun. Det kan utgöra ett stöd vid planering eller utpekande av skyddade områden för att förhindra att planläggning av nya verksamheter eller skyddade områden blir ett hinder för prospektering i eller utvinning ur ett malm potentiellt område, för att samla in mer geologisk information om området eller att ”omvandla” det till ett riksintresse. Då områden av betydelse utgör stora arealer är det viktigt att notera att det inte innebär att byggelse eller annan verksamhet är omöjlig, utan att den om möjligt ska planeras så att framtida utvinning av en fyndighet fortsatt är möjlig. Områden av betydelse kan innehålla såväl koncessionsmineral som industrimineral, bergmaterial eller natursten.

Ett utpekande av ett område av betydelse för värdefulla ämnen eller material är endast ett anspråk som i sig inte har någon påverkan på sin omgivning. Det är först i en tillståndsprövning och en förändrad markanvändning som omgivningen kan påverkas.

Vilken påverkan en eventuell utvinning har på sin omgivning ska den eventuella verksamhetsutövaren utreda och beskriva i tillståndsansökan och miljökonsekvensbeskrivningen. Vid tillståndsprövningen är det verksamhetsutövaren som ska visa hur en acceptabel påverkan på

omgivningen ska uppnås. Tillståndsgivaren avgör om verksamheten kan tillåtas och vilka skyddsåtgärder som krävs eller om ett motstående intresse ska äga företräde.

Brytningsmetod, planering av verksamhetsytor och brytningsområde i detalj är saker som behandlas i prövningsprocessen. SGU kan därför endast uttala sig generellt om vilken påverkan som kan förekomma om en eventuell utvinning skulle komma till stånd.

Alla former av gruvverksamhet innebär risk för miljöpåverkan som kan verka störande på sin omgivning. Gruvverksamhet kan bedrivas i dagbrott eller under jord eller i en kombination av dessa. Hur påverkansområdet ser ut kommer att bero på vilken metod som väljs. Oavsett om verksamheten bedrivs ovan eller under jord finns risk för att buller och damm kan spridas utanför verksamhetsområdet. Vilka verksamhetsytor, utöver själva brytningsområdet, som kan komma att behöva tas i anspråk beror på hur utvinningsverksamheten planeras. Om ett dagbrott planeras behöver säkerhetsåtgärder genomföras för att förhindra att olyckor för djur och människor kan ske. En underjordsverksamhet har annan påverkan på ett område men även för sådan verksamhet krävs verksamhetsytor och vägar för att bedriva verksamhet. För behandling av malmen på platsen krävs normalt också anrikningsverk, sedimentationsdammar och liknande. Anrikning av malmen kan också göras på annan plats. I sådana fall kan det behövas ytor för till exempel krossning och andra upplag.

Värdebeskrivning

Fyndigheterna inom de utpekade områdena har historiskt brutits i ett trettiotal gruvor, under det senaste dryga århundradet (1924-). I dagsläget är fem gruvor i produktion: Fäbodtjärn, Kristineberg, Renström, Kankberg och Björkdalsgruvan. Dessa producerande gruvor innehåller flera viktiga metaller, guld (Au), koppar (Cu), bly (Pb), zink (Zn), silver (Ag) och även tellur (Te) bryts i Kankberg. Alla dessa grundämnen har en stor betydelse för det moderna samhället. En del av dessa har inte varit av betydelse tidigare men har i och med det moderna samhällets utveckling, och det geopolitiska läget hamnat i en helt ny dager.

De föreslagna avgränsade områdena innehåller grundämnen som används inom ett flertal olika sektorer (fordon, infrastruktur, elektronik, magneter, vindkraft med mera). När det gäller betydelsen av guld är tillgången på guld viktig för ett lands trovärdighet och ekonomi. Genom åren har guld varit det mest värdesäkra ämnet som finns och ett lands tillgångar mäts därför ofta i guldreserver. Till det användningsområdet finns inget annat material som kan ersätta guld. I form av rent guld och legeringar används guld mestadels till smycken och utsmyckningar medan det tekniska användningsområdet är främst inom elektronikindustrin och guld är ett av EU utpekade konfliktmineral.

Baserat på de tre kriterierna bedömer SGU att polymetallfyndigheterna inom de tre områdena fortfarande uppfyller de kriterier som behövs och föreslås därför att fortsatt vara områden av betydelse enligt föreslagen avgränsning.

De utpekade områdena av betydelse omfattar totalt 128 421 hektar efter översynen. Beskrivning av avgränsningarna finns i bilaga 1.

SGU upplyser Länsstyrelsen i Västerbottens län och de berörda kommunerna om att, tillsammans med andra intressen, bevaka detta anspråk i den kommunala planeringen.

Beslut i detta ärende har fattats av generaldirektör Anette Madsen. Föredragande är avdelningschef Kaj Lax.



Anette Madsen

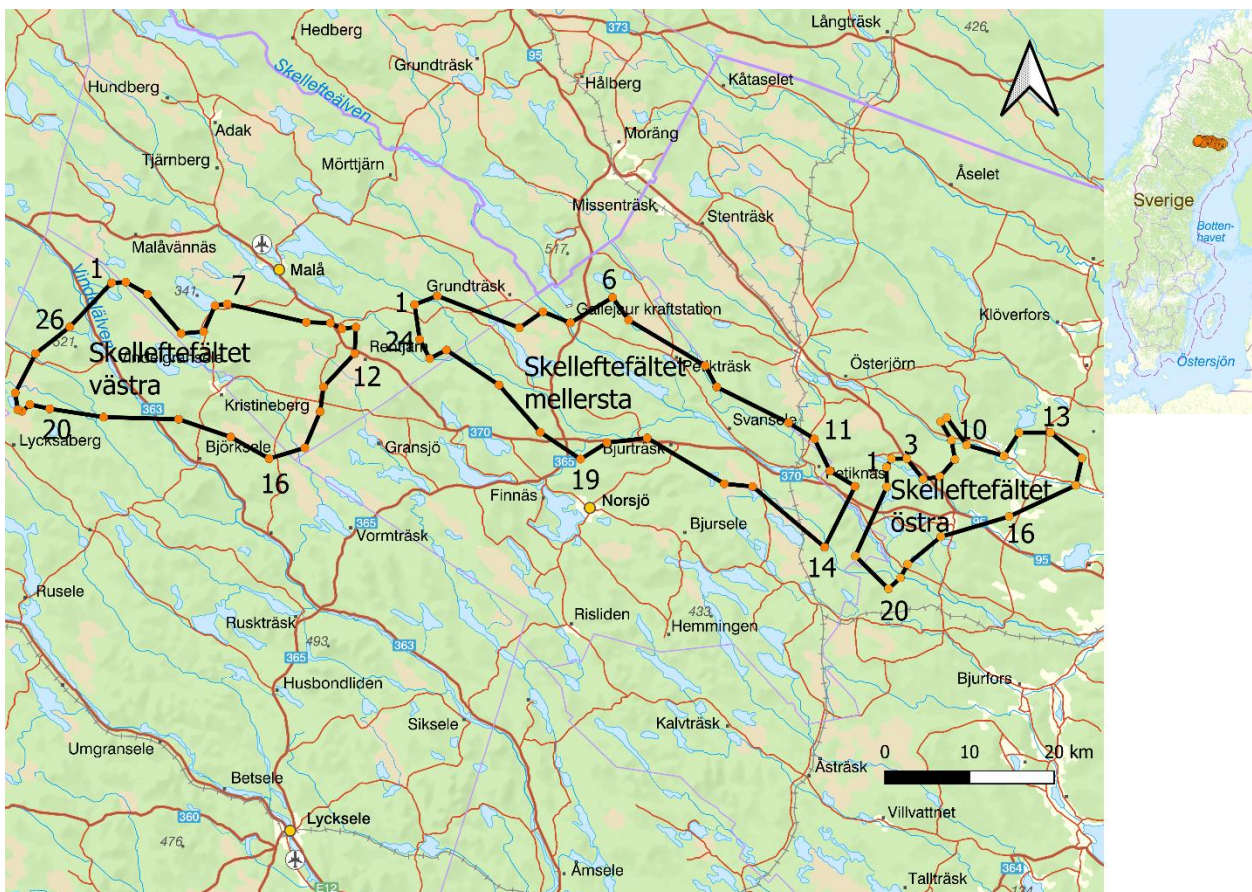


Kaj Lax

Bilaga 1.

Tabell 1. Koordinater för de föreslagna avgränsningarnas brytpunkter (SWEREF99):

Västra	Ö-V	N-S	Mellersta	Ö-V	N-S	Östra	Ö-V	N-S
Brytpunkt	koord	koord	Brytpunkt	koord	koord	Brytpunkt	koord	koord
	x-koordinat	y-koordinat		x-koordinat	y-koordinat		x-koordinat	y-koordinat
1	655489	7232883	1	691314	7230312	1	747699	7212102
2	657178	7232965	2	694006	7231347	2	749521	7212120
3	659752	7231540	3	703708	7227566	3	751445	7209683
4	663712	7226901	4	706488	7229482	4	753421	7209998
5	666375	7227126	5	709754	7228163	5	755208	7212029
6	667714	7230201	6	714735	7231167	6	754789	7214307
7	669176	7230396	7	716624	7228491	7	753531	7216494
8	678518	7228230	8	724434	7224522	8	754242	7216968
9	681381	7228145	9	725806	7221979	9	756593	7213724
10	682722	7227460	10	730706	7219602	10	761022	7212448
11	684386	7227655	11	738600	7214444	11	762790	7215200
12	684237	7224534	12	740429	7210663	12	766508	7215200
13	680556	7220599	13	743396	7208856	13	770226	7212175
14	680157	7217683	14	739793	7201661	14	769497	7208967
15	678340	7213398	15	731288	7208831	15	761623	7205285
16	674130	7212121	16	727929	7209148	16	753537	7202891
17	669580	7214674	17	718827	7214561	17	749625	7199659
18	663419	7216776	18	714074	7214011	18	748758	7198050
19	654553	7217026	19	710945	7212061	19	747355	7196753
20	648171	7218010	20	706180	7215245	20	743431	7200617
21	645840	7218523	21	701294	7220816	21	747142	7208793
22	644896	7217717	22	695082	7224956	22	747112	7211123
23	644404	7217900	23	693106	7223941			
24	644099	7219880	24	691922	7226211			
25	646507	7224521						
26	650555	7227672						



Figur 2. Bilden visar de föreslagna avgränsade områdenas brytpunkter (orange). Huvudkartan (Lantmäteriets topografiska digitala karta) i skala 1:500 000.

Bilaga 2.

Utredning

Datum:
2025-02-23

Vårt diarienummer:
31-2525/2025

Handläggare:
Statsgeolog
Johan Camitz

Översyn av Västra Skelleftefältet, Mellersta Skelleftefältet och Östra Skelleftefältet i Västerbottens län som område av betydelse, enligt 3 kap 7 § första stycket miljöbalken

Förslag till beslut

Sveriges geologiska undersökning (SGU) bedömer att de polymetalliska fyndigheterna inom områdena Västra Skelleftefältet, Mellersta Skelleftefältet och Östra Skelleftefältet fortsatt utgör områden av betydelse enligt 3 kap. 7 § första stycket miljöbalken.

Vidare bedömer SGU att avgränsningen för Skelleftefältet Västra ska kvarstå oförändrad, Skelleftefältet Mellersta ska justeras något i norra delen och att Skelleftefältet Östra får en ny och utökad avgränsning i riktning mot nordost.

Förslag till områdenas respektive avgränsning framgår av bilaga 1.

Bakgrund

Inom ramen för sitt uppdrag som riksintressemyndighet enligt 2 a § 5 förordning (1998:896) om hushållning av mark- och vattenområden vill SGU även bidra till en förståelse för de geologiska förutsättningarna för områden som av olika skäl inte når upp till SGU:s kriterier för riksintresseanspråk. SGU ser därför ett behov av att även markera att det kan finnas större sammanhängande områden i Sverige som kan innehålla värdefulla ämnen eller material. Dessa områden är sådana som är av betydelse för bl.a. gruv- och mineralnäringen. SGU avser att notera och avgränsa dessa så att samhället får en bättre information om dessa områden.

Av 3 kap. 7 § första stycket miljöbalken framgår att mark- och vattenområden som innehåller värdefulla ämnen eller material så långt möjligt ska skyddas mot åtgärder som påtagligt kan försvåra utvinningen av dessa. SGU har valt att benämna sådana områden för *områden av betydelse* för att skicka en signal om området betydelse utan att det sammanblandas med ett riksintresseanspråk enligt 3 kap. 7 § andra stycket miljöbalken.

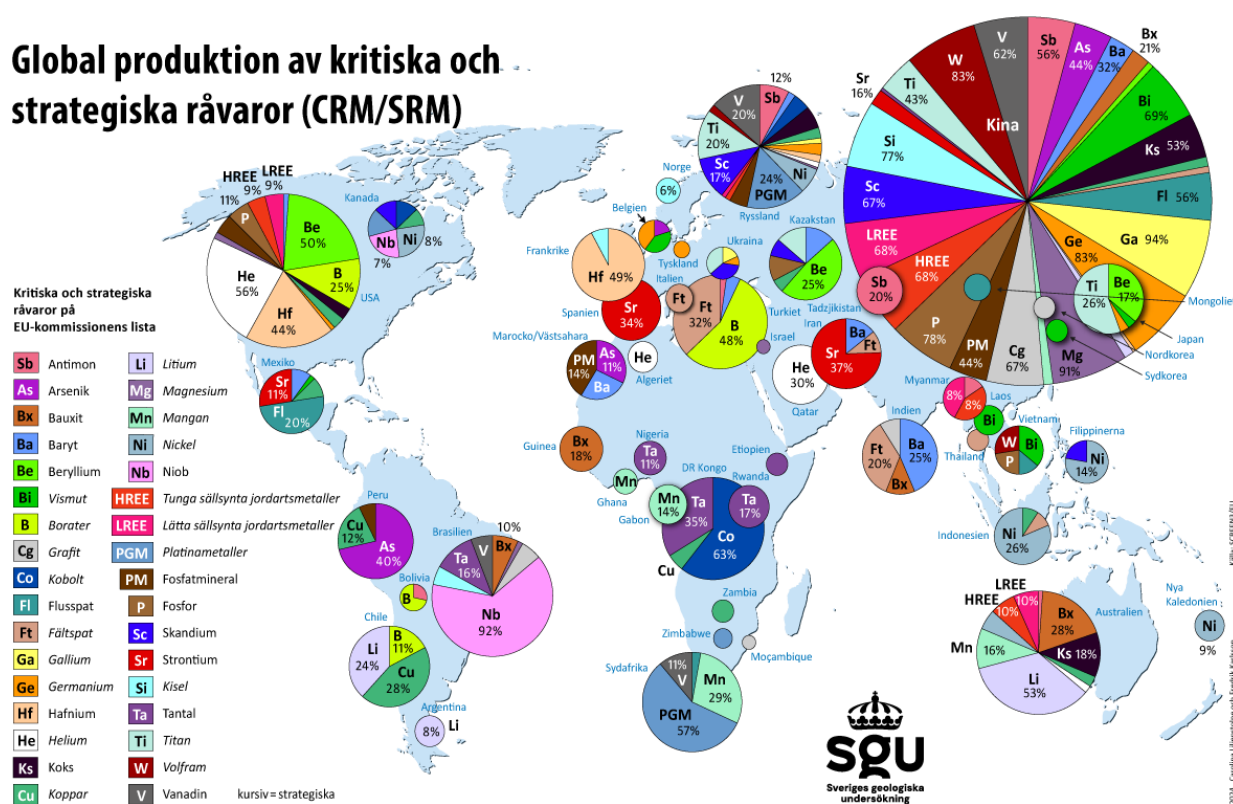
De kriterier, på vilka SGU grundar sitt beslut att peka ut ett område av betydelse, innebärande att området innehåller värdefulla ämnen eller material, är:

1. Ämnen eller material kan ha eller få betydelse för samhällets behov eller försörjningsberedskap, eller
2. Ämnen eller material har värdefulla egenskaper eller
3. Området innehåller ett flertal kända ämnen eller material

Minst två kriterier ska vara uppfyllda för att SGU ska kunna benämna det som ett område av betydelse.

Vårt samhälle och industri har ett växande behov av råvaror, särskilt för en omställning till en fossilfri energiförsörjning, transport- och exportsektor. Därtill kommer ett behov av att säkra tillgång till råvaror av försvarsstrategiska skäl. I Europa konsumerar vi ungefär en fjärdedel av världens råvaror, men producerar endast omkring tre procent. Obalansen i råvaruproduktionen illustreras i figur 1. Enligt EU måste produktionen av råvaror i Europa öka för att minska sårbarheten ([SGU – Kritiska råvaror](#)). I maj 2024 antog Europaparlamentet förordningen 2024/1252 om inrättande av en ram för säkerställande av trygg och hållbar försörjning av kritiska råmaterial och om ändring av förordningarna (EU) nr 168/2013, (EU) 2018/858, (EU) 2018/1724 och (EU) 2019/1020 (CRMA).

Global produktion av kritiska och strategiska råvaror (CRM/SRM)



Figur 1. Global produktion av kritiska och strategiska råvaror (SGU, 2024). Av kartan framgår tydligt att EU idag producerar få och lite av de kritiska råvaror som EU-kommissionen listat.

EU:s gröna omställning kräver uppbyggnad av europeisk produktion av batterier, solpaneler, permanentmagneter och annan teknik. God tillgång till flertalet olika råvaror behövs för att tillgodose efterfrågan.

Ärendets beredning

SGU kan, som beskrivits i föregående kapitel, bedöma om ett område ska anses vara ett område av betydelse. Dessa områden är sådana där mängden tillgänglig information inte räcker till för att området ska pekats ut som riksintresse men då SGU ändå bedömt att området innehåller värdefulla ämnen eller material som om möjligt ska skyddas mot åtgärder som kan påtagligt försvåra utvinningen av dessa. SGU avgränsar då området för att skicka en signal till bland annat planerande myndigheter om dess betydelse.

En översyn har gjorts av SGU av de tidigare utpekade områdena av betydelse: Västra Skelleftefältet, Mellersta Skelleftefältet och Östra Skelleftefältet, för att se om dessa områden ska kvarstå som områden av betydelse eller förändras i någon form. SGU fattade beslut om dessa tre områden den 27 mars 2007, dnr 46-1486/2005. Information om geologi, materialegenskaper med mera har därför inhämtats från SGU:s publikationer och databaser samt från genomförda kartläggnings- och undersökningsprojekt i området. Dessutom har information som varit tillgänglig från innehavare av undersökningstillstånd och bearbetningskoncessioner i området studerats.

Förslag remitteras nu till berörda myndigheter och enskilda (se bilaga 2).

Syftet med områden av betydelse och påtaglig skada

I 3 kap. 7 § första stycket miljöbalken står det:

- Mark- och vattenområden som innehåller värdefulla ämnen eller material skall så långt möjligt skyddas mot åtgärder som kan påtagligt försvåra utvinningen av dessa.

För att underlätta för bland annat samhällsplaneringen avser SGU att uppmärksamma större områden som generellt är rika på mineraliseringar. SGU kallar dessa områden för ”*områden av betydelse*”. Det kan vara sådana områden där ämnen eller material finns i ett större sammanhang och där det kan vara av vikt att beakta en geologisk helhet. Det kan även vara områden där det finns en stor geologisk potential men kännedomen om de enskilda fyndigheterna är låg. Områdena är ofta även intressanta ur ett prospekteringsperspektiv. SGU ser det även som viktigt för samhällsplaneringen i stort att vara medveten om var det kan finnas större områden med potential för värdefulla ämnen eller material så att det kan beaktas i den långsiktiga planeringen i kommuner och län.

I förarbetena sägs att syftet med första stycket till 3 kap. 7 § miljöbalken är att ge möjlighet till framtida utvinning av sådana ämnen och material som bedöms som värdefulla från samhällsekonomiska utgångspunkter. För att markera detta har det föreskrivits att det ska vara fråga om värdefulla ämnen eller material. Fyndigheterna som beaktas kan även utgöra en reserv som kan komma att utvinnas vid behov. Information om områden av betydelse bör ses som en information till samhället för att om möjligt planera markanvändningen i området utan att försvåra framtida

utvinning. Utpekade områden enligt 3 kap. 7 § första stycket miljöbalken är således inte av riksintresse men är ”områden av betydelse”.

SGU ser en vikt av att områden av betydelse kan pekas ut och beaktas även om det inte ännu finns avgränsade fyndigheter. Det innebär att ett område kan belysas som innehållandes en potential för vid exempelvis planering av nya verksamheter inom en kommun.

Det kan även utgöra ett stöd vid planering eller utpekande av skyddade områden då dessa kan förhindra prospektering i eller utvinning ur ett malmpotentiellt område då det sannolikt kommer innebära att det inte kommer gå att få mer geologisk information om området eller att ”omvandla” det till ett riksintresse. Vid både regional som lokal planering hoppas SGU att den information om områdenas potential som ges genom utpekande av områden av betydelse kan vara till hjälp och att den långsiktiga samhällsplaneringen kan underlättas.

Då områden av betydelse utgör stora arealer är det viktigt att notera att det inte innebär att bebyggelse eller annan verksamhet är omöjlig, utan att den om möjligt ska planeras så att framtida utvinning av en fyndighet fortsatt är möjlig. Områden av betydelse kan innehålla såväl koncessionsmineral som industrimineral, bergmaterial eller natursten.

Avgränsning av ett område av betydelse

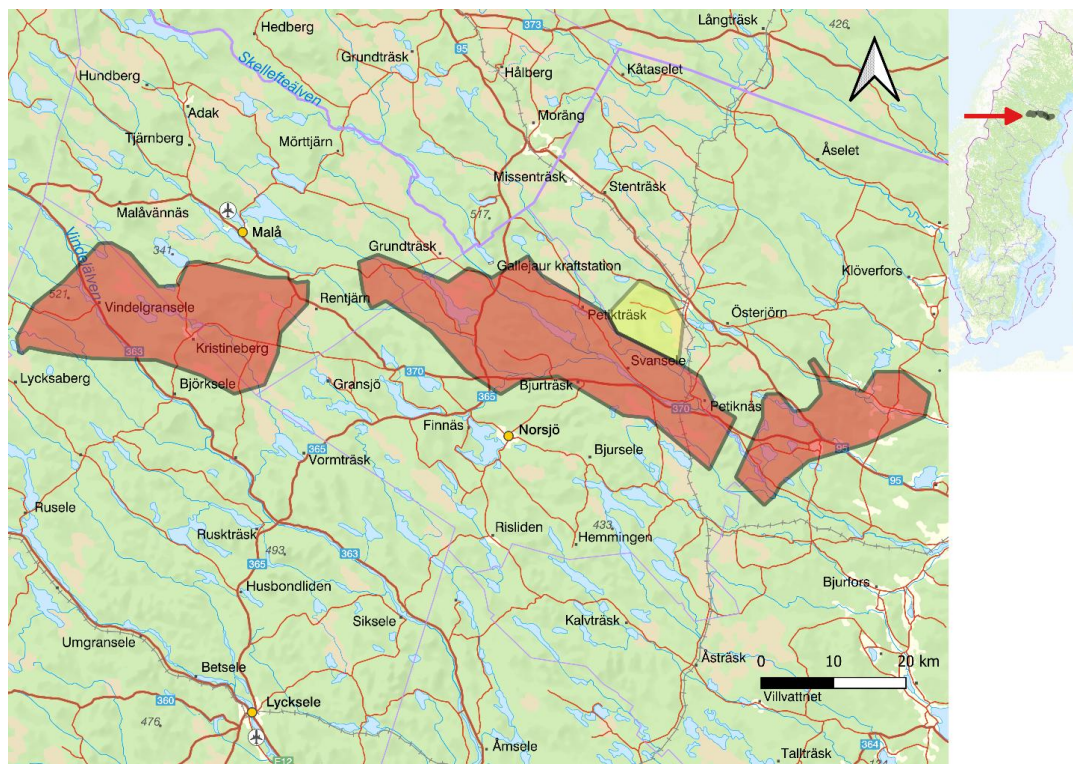
Vid arbetet med en ny avgränsning tas endast hänsyn till geologisk information. Mark- och vattenområden som innehåller värdefulla ämnen eller material som är särskilt viktiga från samhällsekonomiska utgångspunkter ska så långt möjligt skyddas mot åtgärder som kan påtagligt försvåra utvinningen av dessa. Att markera ett område som är av betydelse är för ge information och vara behjälplig till planering och för att uppmärksamma samhället på var det finns områden som kan ha stort intresse för gruv- och mineralnäringen.

Områden av betydelse bör enligt SGU:s uppfattning vara större områden som innehåller ett större antal kända mineralfyndigheter, som är särskilt intressanta ur ett prospekteringsperspektiv.

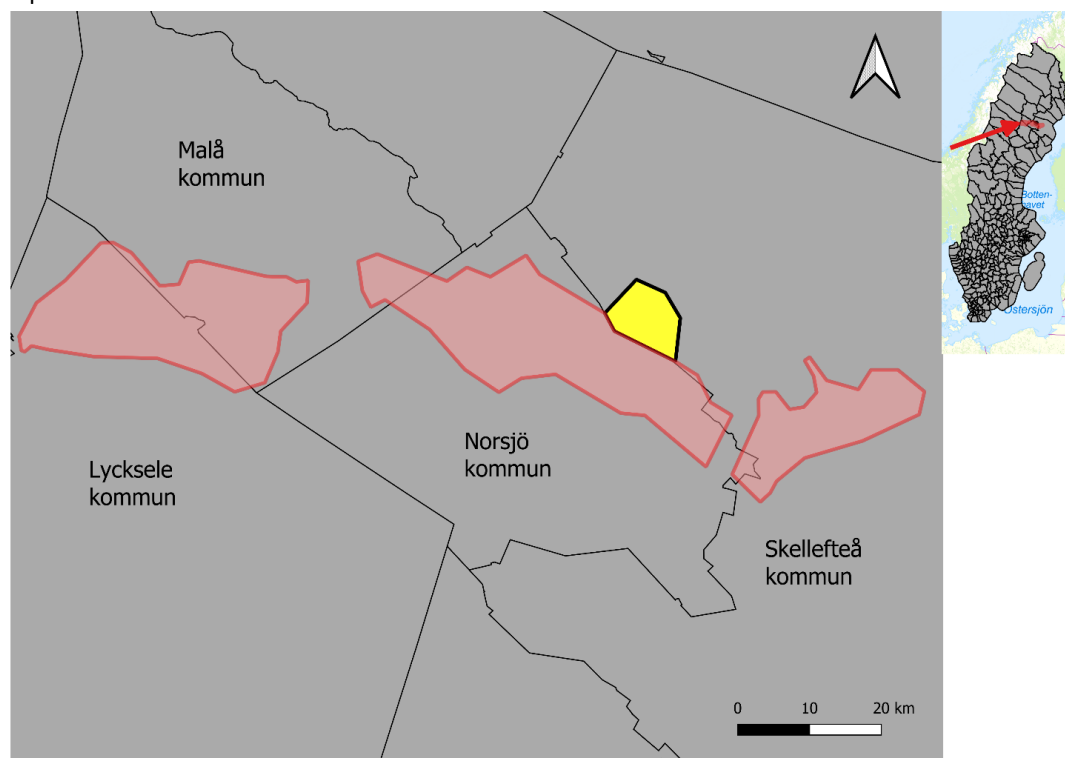
De föreslagna avgränsningarna (figur 2) som omfattar ca 48 489 hektar (Västra Skelleftefältet), 57 254 hektar (Mellersta Skelleftefältet) respektive 22 678 hektar (Östra Skelleftefältet) har tagit hänsyn till läget för de nu kända mineraliserade zoner som delvis brutits historiskt, den geologiska miljön de är förlagda till, samt vad SGU vet om de aktuella mineraliseringarnas geometri.

Geografiskt läge och gällande mineralrättigheter samt riksintresseområden inom avgränsningarna för områden av betydelse

De polymetalliska fyndigheterna inom avgränsningarna i Skelleftefältet är belägna mellan Lycksele och Malå kommuner i väster, via Norsjö kommun till Skellefteå kommun i öster och har en sammanlagd area på cirka 128 421 hektar (figur 2 och 3).



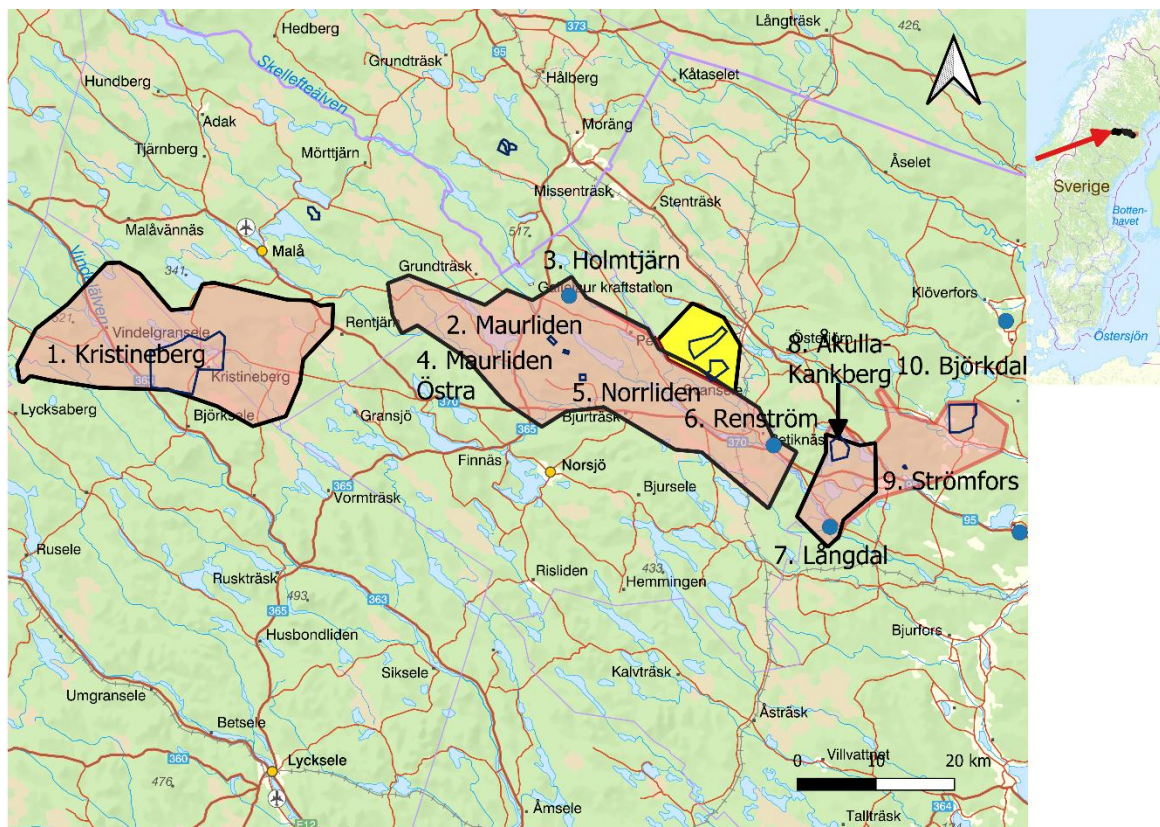
Figur 2. Karta visande de föreslagna avgränsningarna (röd ton) enligt 3 kap. 7 § första stycket miljöbalken. Med på kartan visas också i gulfylld polygon: Jörn (gul ton), beslutad 2008-06-26 med diarienummer 46–1915/2007 som område av betydelse enligt 3 kap. 7 § första stycket miljöbalken som mellersta Skelleftefältets koordinatpar anpassats till.



Figur 3. Karta visande den föreslagna avgränsningen (rött område) i relation till berörda kommuner. Den gula polygonen visar område Jörn beslutad 2008-06-26 med diarienummer 46–1915/2007.

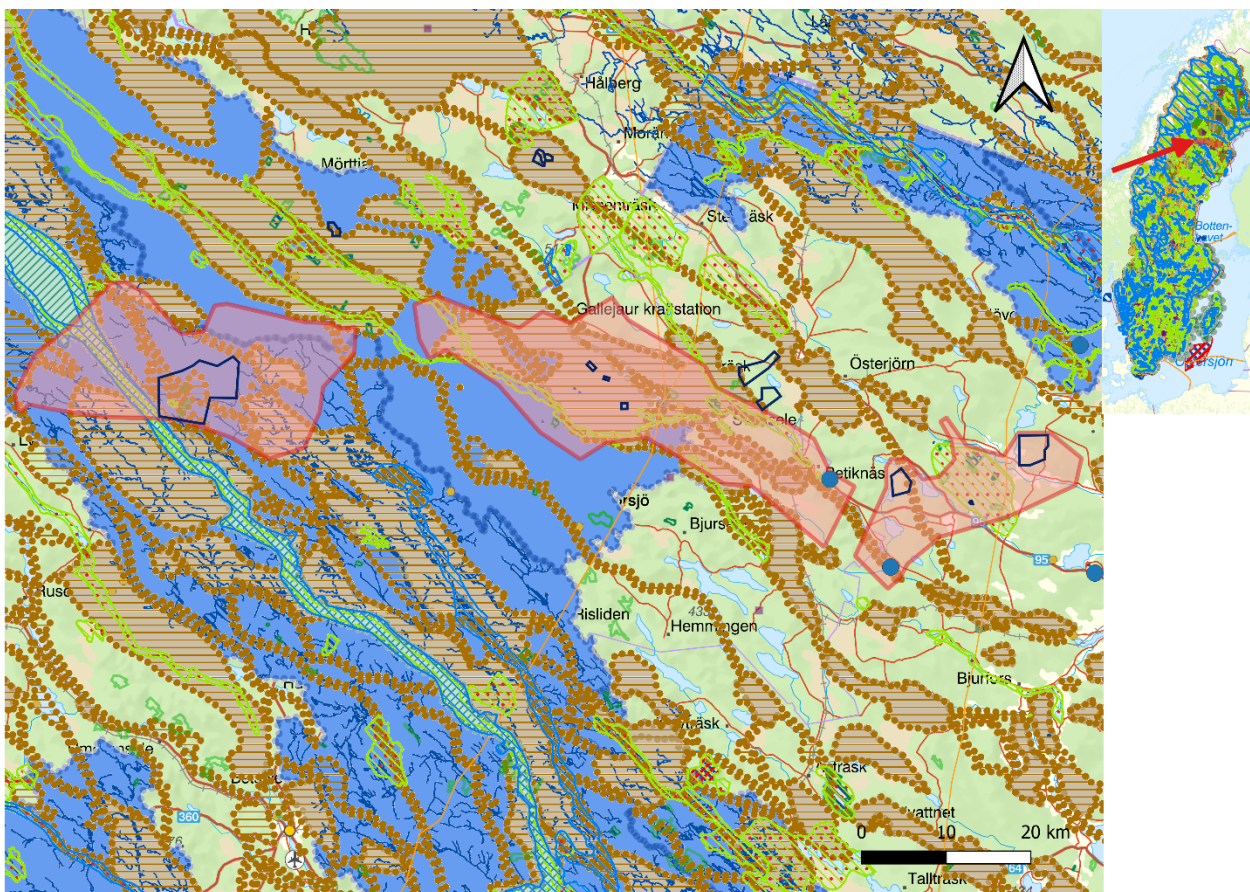
Det finns för närvarande sju utpekade detaljavgränsade fyndigheter av riksintresse för värdefulla ämnen eller material enligt 3 kap. 7 § andra stycket miljöbalken, och tre punktsatta fyndigheter inom den föreslagna avgränsningen (se figur 4). Från väster till öster utgörs dessa av:

1. Kristineberg beläget i Malå och Lycksele kommuner, är en detaljavgränsad fyndighet av riksintresse med flera gruvor inom Kristinebergsområdet främst innehållande zinkblände, kopparkis, blyglans, guld och silver.
2. Maurliden beläget i Norsjö kommun, är en detaljavgränsad fyndighet av riksintresse, främst innehållande zinkblände och kopparkis med silver och guld.
3. Holmtjärn beläget i Norsjö kommun, är en punktsatt fyndighet av riksintresse, främst innehållande zinkblände och kopparkis.
4. Maurliden Östra beläget i Norsjö kommun, är en detaljavgränsad fyndighet av riksintresse, främst innehållande sulfidmalm med koppar, zink, guld, silver och bly.
5. Norrliden beläget i Norsjö kommun, är en detaljavgränsad fyndighet av riksintresse, främst innehållande zink, koppar, guld, silver och bly.
6. Renström beläget i Skellefteå kommun, är en punktsatt fyndighet av riksintresse, främst innehållande kopparkis, zinkblände och blyglans.
7. Långdal beläget i Skellefteå kommun, är en punktsatt fyndighet av riksintresse, främst innehållande zinkblände, blyglans, guld och silver.
8. Åkulla-Kankberg beläget i Skellefteå kommun, är en detaljavgränsad fyndighet av riksintresse. Zinkblände, blyglans, kopparkis, guld, silver och tellur.
9. Strömfors beläget i Skellefteå kommun, är en detaljavgränsad fyndighet av riksintresse, främst innehållande zink, koppar, guld, silver och bly.
10. Björkdal beläget i Skellefteå kommun, är en detaljavgränsad fyndighet av riksintresse, innehållande främst guld.



Figur 4. De föreslagna avgränsningarna enligt 3 kap. 7 § första stycket miljöbalken för värdefulla ämnen eller material visas här som rödfyllda polygoner med röd kant. Den tidigare utsträckningen visas som svart kant på polygonen. Fyndigheter av riksintresse för värdefulla ämnen eller material enligt 3 kap. 7 § miljöbalken ses som blå polygoner (detaljavgränsade) respektive punkter (punktsatta). I gul fylld polygon visas område av betydelse enligt 3 kap. 7 § första stycket miljöbalken Jörn. Huvudkartan är Lantmäteriets topografiska digitala karta i skala 1:500 000.

De föreslagna avgränsningarna för områden av betydelse överlappas av riksintresseanspråk enligt 3 kap. miljöbalken samt av riksintressen enligt 4 kap. miljöbalken, se figur 5 som visar en översikt av dessa tillsammans med de föreslagna avgränsningarna.



Figur 5. Förekommande riksdressanspråk och riksdressen i området visas här tillsammans med de föreslagna avgränsningarna för de tre områdena av betydelse som visas som röda polygoner. Huvudkartan är Lantmäteriets topografiska digitala karta i skala 1:500 000. För teckenförklaring hänvisas till Boverkets hemsida.

Värdebeskrivning

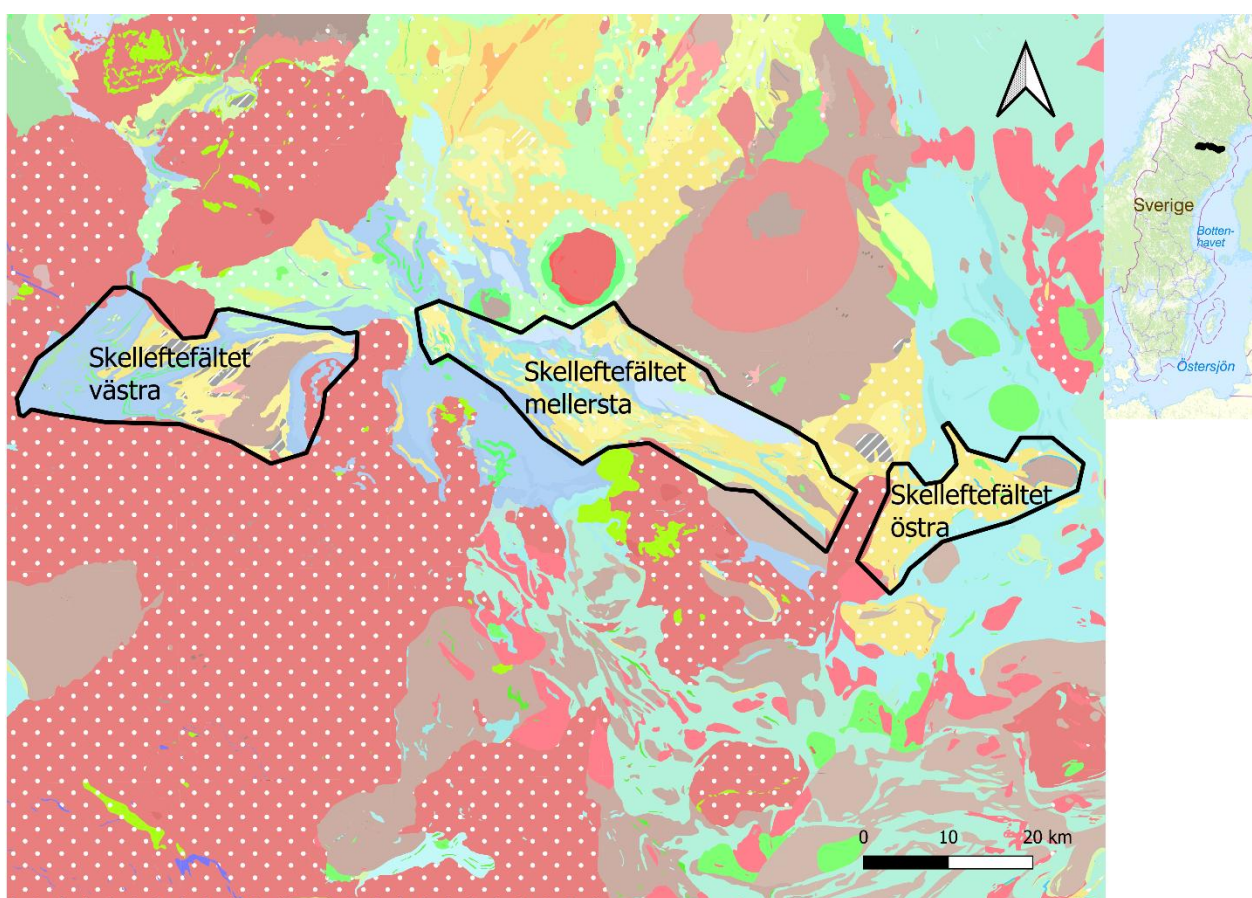
Fyndigheterna inom de föreslagna avgränsningarna för områden av betydelse innehåller huvudsakligen mineraliseringar av basmetaller (koppars, ett strategiskt ämne, zink, bly, ädelmetaller (guld, ett konfliktmineral) och silver) och även ibland tellur i anslutning till guldmineraliseringar. Dessa grundämnen har alla en stor betydelse för det moderna samhället. De aktuella metallerna har stor betydelse för svensk och internationell industri och tryggheten av tillgången av dessa metaller är av stor betydelse för materialförsörjningen i Sverige och i Europa. Dessa används inom ett flertal olika sektorer t. ex. fordonsindustrin, infrastruktur, elektronik, magneter, vindkraft med mera. I dagsläget gör det geopolitiska läget att det inom EU och nationellt i Sverige finns ett fokus på att få fram fler fyndigheter av både bas- och ädelmetaller, kritiska och strategiska råvaror (se texten under rubriken Bakgrund tidigare i dokumentet).

Geologi

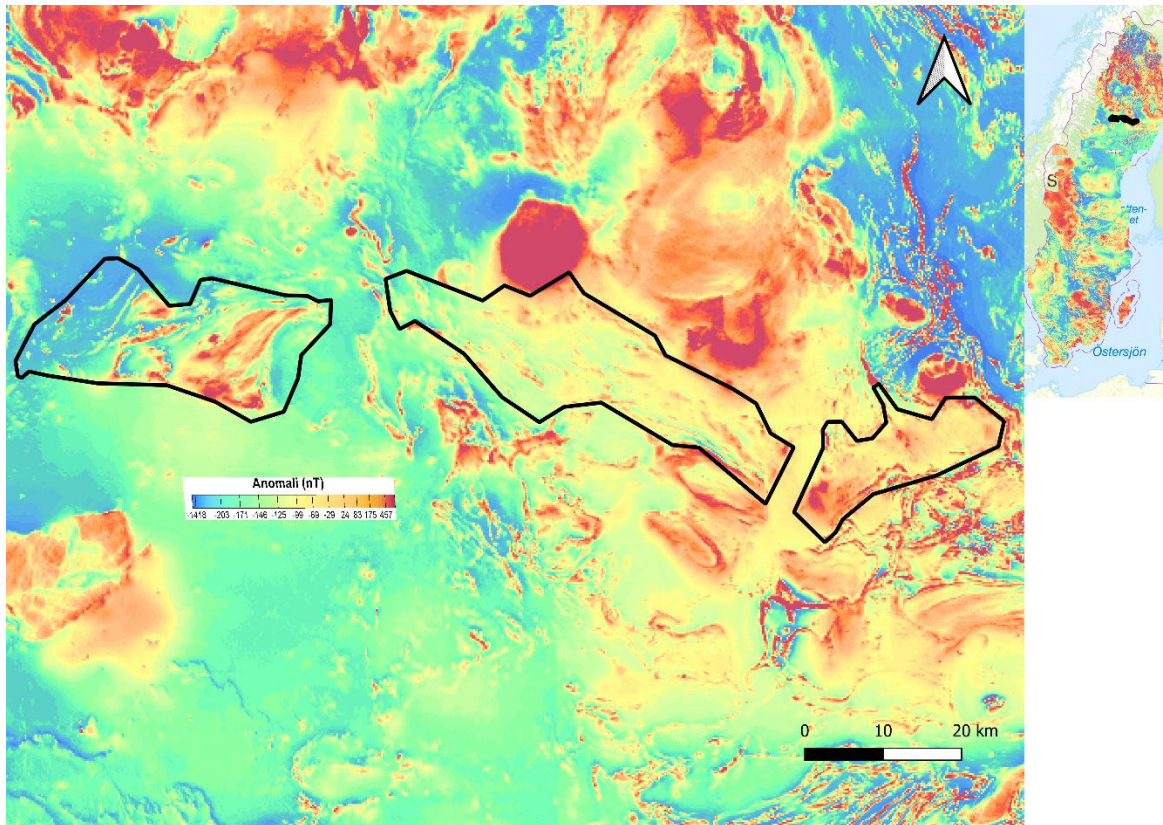
1924 kom malmbrytningen i gång för första gången i Skelleftefältet i och med bildandet av gruv- och smältverksföretaget Boliden. Skelleftefältet kan beskrivas som en geologisk malmprovins med ca 1,9 miljarder år gamla bergarter (vulkaniter och sedimentbergarter) avsatta på jordytan (suprakrustalbergarter). Vid den tiden utgjorde Skelleftefältet en vulkanisk öbåge mellan en arkeisk

kontinent i norr och ett djuphav i söder. Här avsattes ryolitiska till dacitiska vulkaniter av minst 3 kilometers mäktighet. Denna geologiska miljö utgör ursprunget till den dominerande malmtypen i Skelleftefältet, (VMS-typ, vulcanogenic massive sulphide ore deposit).

Geologiska beskrivningar och information om bergarter och malmgenes inom Skelleftefältet finns publicerat i bl. a. Kathol & Weihed (2005) och referenser däri. Geologisk information kan också hämtas från bl. a. Tegengren (1924). Kartan i figur 6 visar de föreslagna avgränsningarna i relation till ett utdrag ur Sveriges geologiska undersöknings kartvisare Berggrund 1:50 000 - 1:250 000. En geofysisk karta som visar magnetfältsanomalier över området kan ses i figur 7. Resultat från markgeokemiska undersökningar från området finns presenterade i bl. a. Lax (2005) och Andersson med flera (2014).



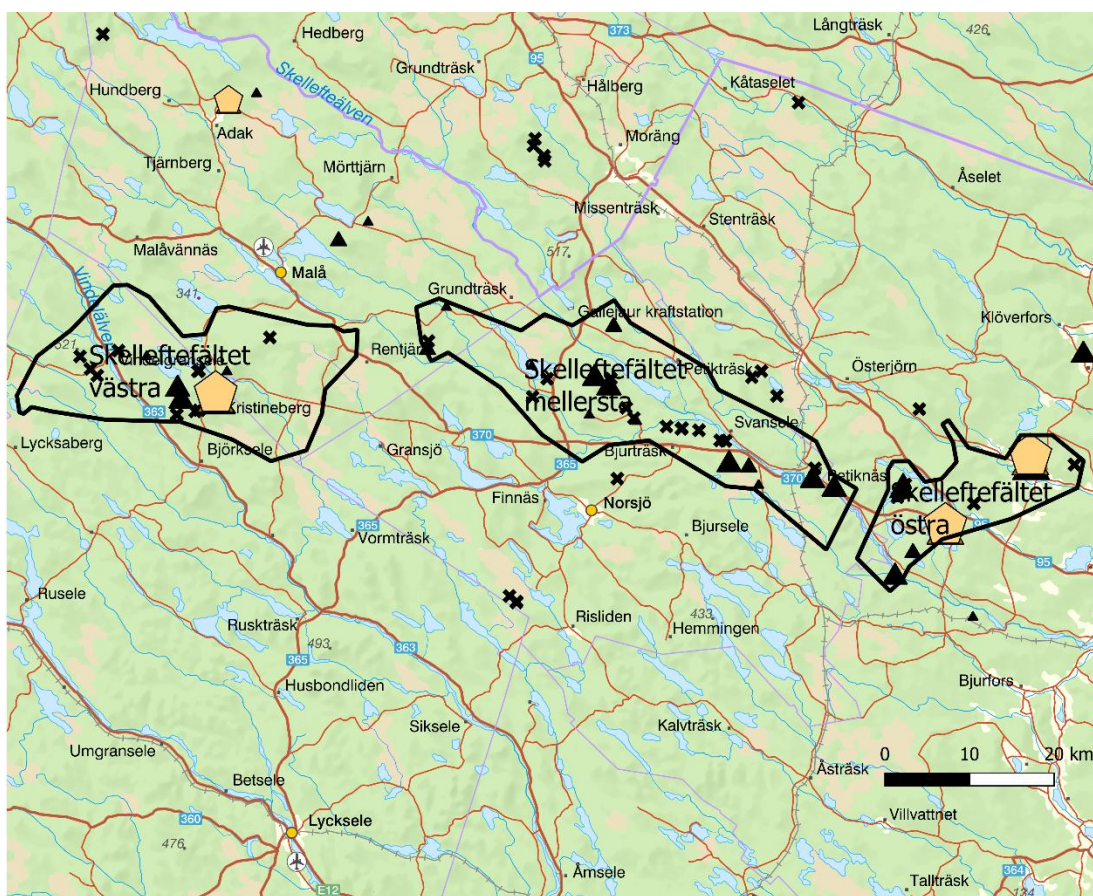
Figur 6. Berggrundskarta över de föreslagna utpekade områdenas avgränsning för värdefulla ämnen eller material enligt 3 kap. 7 § första stycket miljöbalken. Utdrag ur SGU:s kartvisare Berggrund 1:50 000–1:250 000.



Figur 7. Kartan visar de föreslagna avgränsade områdena i relation till magnetfältsanomalier från flygburna mätningar insamlade av SGU.

Historisk gruvnäring inom de föreslagna områdena av betydelse

Områdets generella betydelse för svensk mineralnäring blir tydligt när SGU tittar på den historiska kontexten. Malm har, efter det första guldfyndet 1924, brutits i ett trettiotal gruvor i malmfält inom de föreslagna avgränsningarna (figur 8, tabell 1). Mestadels har dessa gruvor brutits på polymetalliska sulfidmalmer ± ädelmetaller (guld och silver), men även rena guldmalmer och guldmineraliseringar förekommer. Figur 8 visar ett utdrag ur SGU:s kartvisare Malm och mineral.



Figur 8. Kartan visar de föreslagna detaljavgrensningarna (svarta polygoner) i relation till tidigare brutna malmer eller aktiva gruvor (svarta kryss), tidigare anläggningar som producerat eller producerar koncentrat (gula romber) med storlek utifrån producerad mängd koncentrat samt befintliga sandmagasin (svarta trianglar) med storlek utifrån mängd anrikningssand. Modifierade data från SGU:s kartvisare Malm och mineral. Huvudkartan är Lantmäteriets topografiska digitala karta i skala 1:500 000.

Tabell 1. Tabellen visar de olika gruvornas driftsår och metallinnehåll, Modifierade uppgifter hämtade ur SGU:s databas Malm och Mineral. Även gruvor i ”Skelleftefältet” utanför de föreslagna detaljavgrensningarna är med i tabellen.

Gruva/Gruvområde	Kommun	Driftsår	Metaller
Kristineberg	Lycksele	1940-pågåår	sulfidmineralisering, koppar, zink, bly, silver och guld
Rävlidmyran	Lycksele	1950–1991	sulfidmineralisering, koppar, zink, bly, silver och guld
Hornträsk	Lycksele	1981–1991	sulfidmineralisering, koppar, zink
Rävliiden	Lycksele	1936–1989	sulfidmineralisering, koppar, zink
Granlunda	Lycksele	1942–1944	sulfidmineralisering
Fäbodtjärn	Lycksele	2024-	guld
Storliiden	Malå	2002–2008	sulfidmineralisering
Näsliden	Malå	1964–1966, 1969–1989	sulfidmineralisering, koppar, zink, guld och silver
Rakkejaure	Malå	1965–1988	sulfidmineralisering, koppar, zink, svavel
Adak	Malå	1940–1977	sulfidmineralisering, koppar
Lindskjöld (Adak)	Malå	1943–1977	sulfidmineralisering
Brännmyran (Adak)	Malå	1960–1976	sulfidmineralisering
Rudtjebäcken (Adak)	Malå	1949–1975	sulfidmineralisering, koppar, zink
Karlsson (Adak)	Malå	1944–1947	sulfidmineralisering
Kimheden	Malå	1965–1975	sulfidmineralisering
Maurliiden	Norsjö	2000–2020	sulfidmineralisering
Kedträskgruvan	Norsjö	1970–71, 1989-91, 1998-2000	sulfidmineralisering, koppar, zink, bly, silver och guld
Åsen	Norsjö	1928–1930, 1970, 1988-1993	sulfidmineralisering, koppar, zink, guld och silver
Holmtjärn	Norsjö	1924–1925, 1984–1992	guld och silver
Udden	Norsjö	1971–1991	sulfidmineralisering, koppar, zink, bly, guld och silver
Östra Högkulla	Norsjö	1951–1959	sulfidmineralisering, zink, silver
Bjurfors	Norsjö	1941–1945	sulfidmineralisering, koppar
Renström	Skellefteå	1948-pågåår	sulfidmineralisering
Björkdal	Skellefteå	1989-pågåår	guld
Åkerberg	Skellefteå	1990–2001	guld och litium pegmatit
Långdal	Skellefteå	1950–1952, 1967–1999	sulfidmineralisering, koppar, zink, bly, guld och silver
Åkulla Östra	Skellefteå	1997–1999	sulfidmineralisering
Kankberg	Skellefteå	1966–1969, 1988–1997, 2012-pågåår	tellur, guld
Boliden	Skellefteå	1925–1967	sulfidmineralisering, guld, koppar, silver, bly
Åkulla Västra	Skellefteå	1947–1956	sulfidmineralisering, koppar, guld och silver
Långsele	Skellefteå	1949–1955, 1957–1990	sulfidmineralisering, koppar, zink, bly, guld och silver
Varuträsk	Skellefteå	1936–1946	litium-haltig pegmatit

Skäl för SGU:s bedömning

De kriterier, på vilka SGU grundar sitt beslut att peka ut ett område av betydelse, innebärande att området innehåller värdefulla ämnen eller material, är:

1. Ämnen eller material kan ha eller få betydelse för samhällets behov eller försörjningsberedskap, eller
2. Ämnen eller material har värdefulla egenskaper eller
3. Området innehåller ett flertal kända ämnen eller material

Minst två kriterier ska vara uppfyllda för att SGU ska kunna benämna det som ett område av betydelse. Vid utvärderingen tar SGU hänsyn inte bara till dagens behov utan gör också en bedömning utifrån ett längre tidsperspektiv.

SGU:s bedömning är att de polymetalliska fyndigheterna inom de tre begränsningsområdena uppfyller minst 2 av de tre 3 kriterier genom att:

Fyndigheterna inom de utpekade områdena har historiskt brutits i ett trettiotal gruvor, under det senaste dryga århundradet (1924-). I dagsläget är fem gruvor i produktion: Fäbodtjärn, Kristineberg, Renström, Kankberg och Björkdalsgruvan. Dessa producerande gruvor innehåller flera viktiga metaller, guld (Au), koppar (Cu), bly (Pb), zink (Zn), silver (Ag) och även tellur (Te) bryts i Kankberg. Alla dessa grundämnen har en stor betydelse för det moderna samhället. En del av dessa har inte varit av betydelse tidigare men har i och med det moderna samhällets utveckling, och det geopolitiska läget hamnat i en helt ny dager. De föreslagna avgränsade områdena innehåller grundämnen som används inom ett flertal olika sektorer (fordon, infrastruktur, elektronik, magneter, vindkraft med mera). När det gäller betydelsen av guld är tillgången på guld viktig för ett lands trovärdighet och ekonomi. Genom åren har guld varit det mest värdesäkra ämnet som finns och ett lands tillgångar mäts därför ofta i guldreserver. Till det användningsområdet finns inget annat material som kan ersätta guld. I form av rent guld och legeringar används guld mestadels till smycken och utsmyckningar medan det tekniska användningsområdet är främst inom elektronikindustrin och guld är ett av EU utpekat konfliktmineral.

Baserat på de tre kriterierna bedömer SGU att polymetallfyndigheterna inom de tre områdena fortfarande uppfyller de kriterier som behövs och föreslås därför att fortsatt vara områden av betydelse enligt föreslagen avgränsning.

Avgränsningen av de tre föreslagna områdena omfattar totalt en areal om ca 128 421 hektar.

Källförteckning

Andersson, M., Carlsson, M., Ladenberger, A., Morris, G., Sadeghi, M., Uhlbäck, J., 2014: Geokemisk atlas över Sverige, Geochemical atlas of Sweden. Sveriges geologiska undersökning.

Kathol, B., Weihed, P. (ed), 2005: Description of regional geological and geophysical maps of the Skellefte District and surrounding areas. Sveriges geologiska undersökning, Ba 57.

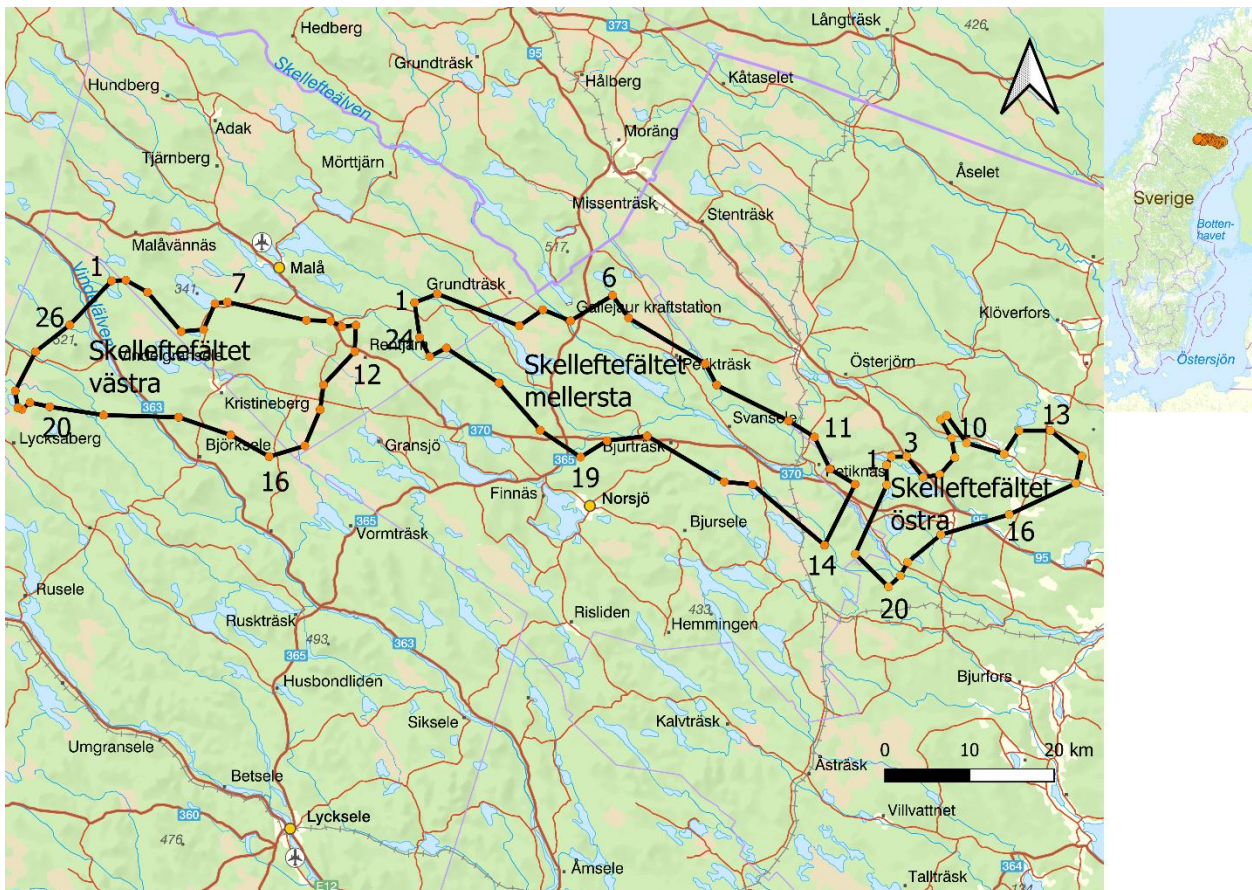
Lax, K. 2005: Geokemiska kartan Markgeokemi, Markgeokemiska kartan i Västerbotten. Sveriges geologiska undersökning, K 7.

Tegengren, F., 1924: Sveriges ädlare malmer och bergverk. - SGU Ca17, 96–117.

Bilaga 1.

Tabell 2. Koordinater för de föreslagna avgränsningarnas brytpunkter (SWEREF 99 TM):

Västra	Ö-V	N-S	Mellersta	Ö-V	N-S	Östra	Ö-V	N-S
Brytpunkt	koord	koord	Brytpunkt	koord	koord	Brytpunkt	koord	koord
	x-koordinat	y-koordinat		x-koordinat	y-koordinat		x-koordinat	y-koordinat
1	655489	7232883	1	691314	7230312	1	747699	7212102
2	657178	7232965	2	694006	7231347	2	749521	7212120
3	659752	7231540	3	703708	7227566	3	751445	7209683
4	663712	7226901	4	706488	7229482	4	753421	7209998
5	666375	7227126	5	709754	7228163	5	755208	7212029
6	667714	7230201	6	714735	7231167	6	754789	7214307
7	669176	7230396	7	716624	7228491	7	753531	7216494
8	678518	7228230	8	724434	7224522	8	754242	7216968
9	681381	7228145	9	725806	7221979	9	756593	7213724
10	682722	7227460	10	730706	7219602	10	761022	7212448
11	684386	7227655	11	738600	7214444	11	762790	7215200
12	684237	7224534	12	740429	7210663	12	766508	7215200
13	680556	7220599	13	743396	7208856	13	770226	7212175
14	680157	7217683	14	739793	7201661	14	769497	7208967
15	678340	7213398	15	731288	7208831	15	761623	7205285
16	674130	7212121	16	727929	7209148	16	753537	7202891
17	669580	7214674	17	718827	7214561	17	749625	7199659
18	663419	7216776	18	714074	7214011	18	748758	7198050
19	654553	7217026	19	710945	7212061	19	747355	7196753
20	648171	7218010	20	706180	7215245	20	743431	7200617
21	645840	7218523	21	701294	7220816	21	747142	7208793
22	644896	7217717	22	695082	7224956	22	747112	7211123
23	644404	7217900	23	693106	7223941			
24	644099	7219880	24	691922	7226211			
25	646507	7224521						
26	650555	7227672						



Figur 9. Bilden visar de föreslagna avgränsade områdenas brytpunkter (orange). Huvudkartan är Lantmäteriets topografiska digitala karta i skala 1:500 000.

Bilaga 2

Remissinstanser

Sametinget
Boverket
Naturvårdsverket
Riksantikvarieämbetet
Försvarsmakten
Myndigheten för civilt försvar
Trafikverket
Länsstyrelsen i Västerbottens län

Kopia för kännedom och eventuellt yttrande

Lycksele kommun
Malå kommun
Norsjö kommun
Skellefteå kommun

Nuvarande innehavare av undersökningstillstånd och bearbetningskoncessioner i de föreslagna områdena (kopia)

Björkdalsgruvan AB
Boliden Mineral AB
Botnia Gold Mining AB
Edelweiss Mineral Exploration AS
Elemental Exploration Scandinavia AB
EV Metals AB
Explor Björkdalsgruvan AB
Explora Mineral AB
First Nordic Metals Sweden AB
Glenpani (Sweden) Limited
Lappland Guldprospektering AB
Mineral Prospektering i Sverige AB
Minexp AB
Niili Mineral AB
Selection Mines Limited
Svensk malmprospektering AB
Swedish Copper Norrland AB
Thomas Fjällström
Viad Royalties AB
1354195 BC Limited.

Bilaga 3.

Myndighetsuppgifter

Handläggare, direkttelefon/Our reference, telephone

Sven Arvidsson, 018-17 93 15

Länsstyrelsen i Västerbottens län

901 86 Umeå

Ämnen och material av riksintresse enligt miljöbalken**Beslut**

Med stöd av förordning (1998:896) om hushållning med mark- och vattenområden m.m. och efter samråd med Boverket och länsstyrelsen beslutar SGU att förklara områdena Skelleftefältet Östra, Skelleftefältet Västra och Skelleftefältet Mellersta, se bifogade kartor, såsom utgörande sådana områden i Västerbottens län som bör betraktas som sådana mark- och vattenområden som innehåller värdefulla ämnen eller mineral, enligt 3 kap. 7 § första stycket miljöbalken och som skall, så långt möjligt, skyddas mot åtgärder som påtagligt kan försvåra utvinningen av dessa.

Redogörelse

Sveriges geologiska undersökning (SGU) har den 5 oktober 2005 erhållit förslag från Bergsstaten om avgränsning av tre områden som ska vara riksintresseområden för mineralutvinning enligt 3 kap. 7 § andra stycket miljöbalken. De tre områdena föreslås benämnas Skelleftefältet Östra, Skelleftefältet Mellersta och Skelleftefältet Västra och ligger i Skellefteå-, Norsjö-, Malå- och Lycksele kommuner i Västerbottens län.

SGU har den 30 november 2005 utsänt förslag till avgränsning av områdena på remiss till länsstyrelsen i Västerbottens län och Boverket samt för kännedom tillställt Bergsstaten, Skellefteå-, Norsjö-, Malå- och Lycksele kommuner kopia av förslaget. Yttrande har inkommit från länsstyrelsen i Västerbottens län, Boverket och Skellefteå kommun.

Länsstyrelsen i Västerbottens län har i yttrande den 13 februari 2006 bl.a. framfört

"Länsstyrelsen instämmer i Bergsstatens sammanfattande motiveringar till förslaget.

I länets tillväxtprogram framhålls att stora delar av länet omfattas av en existerande malmprovins av världsklass (Skelleftefältet) och en ny lovande malmprovins i form av den så kallade Gulddinjen. Dessa båda områden representerar en betydande tillväxtpotential.

Med utgångspunkt från Bolidens och SGU:s verksamhet i länet har det byggts upp en prospekterings- och gruvrelaterad infrastruktur, som i kombination med ännu outnyttjade mineraltillgångar inom de nämnda malmprovinserna utgör en för länet unik tillgång. Avkastningen från denna i form av tillväxt och sysselsättning är av fundamental betydelse, framför allt för länets inlandskommuner.

Som exempel på verksamheter som tillkommit under de senaste åren inom mineralutvinningsområdet kan Georange med säte i Malå nämnas. Georangeinitiativet har bl.a. resulterat i ett forskningsprojekt delfinansierat av EU:s strukturfonder, med målsättning att initialt genomföra geovetenskaplig utbildning och forskning för att på lång sikt öka landets kompetens inom prospektering, gruvor och gruvmiljö.

Mineralindustrin i form av prospekterings- och gruvrelaterade verksamheter har goda förutsättningar att utgöra en regional motor för utveckling av nya och traditionella jobb. En så långt möjlig säkrad gruvverksamhet i Skelleftefältet har en väsentlig betydelse för Skellefteå, Norsjö, Malå och Lycksele kommuner. Förutom de direkt sysselsatta inom denna basnäring tillkommer ett stort antal sysselsättningstillfällen till många underleverantörer av varor och tjänster kopplat till malmmineralindustrin.

Länsstyrelsens uppfattning är att Skelleftefältet är nationellt unikt på grund av omfattningen av den gruvdrift som bedrivs och som bedrivits sedan lång tid. De tre föreslagna områdenas potential för framtida gruvdrift är också unikt för landet. Ett riksintresse för mineralutvinning i föreslagna områden är angeläget utifrån det stora mineralutvinningsintresse som finns i Skelleftefältet."

Boverket har i sitt yttrande den 7 februari 2006 framfört bl.a.

" Områden av riksintresse pekas ut i en process, som vanligen inleds med att den centrala myndighet som i 2 § hushållningsförordningen anges som särskilt ansvarig, anger vilka områden myndigheten bedömer vara av riksintresse. Det är sedan tänkt att processen ska fortsätta i den kommunala översiktsplaneringen och att respektive kommun där ska ge sin syn i frågan. I översiktsplaneringen är det länsstyrelsen som fått ansvaret att företräda de statliga intressena, däribland riksintressena. För samtliga dessa bedömningar gäller dock att de inte har rättskraft på så sätt att myndigheter som senare fattar beslut med rättsverkan absolut måste följa tidigare ställningstagande. Däremot fungerar de som beslutsunderlag vid senare beslut.

Även om en central myndighets bedömning således inte har direkt rättskraft är den ett beslutsunderlag som vanligen väger tungt vid senare ställningstaganden. Det är

därför viktigt att utpekandet sker med omsorg. En bedömning att ett område är av riksintresse i något avseende kan nämligen få avgörande betydelse för om en verksamhet eller åtgärd ska kunna tillåtas. Bestämmelserna om riksintresse fungerar som stoppregler och effekten påtaglig skada på ett riksintresse innebär att verksamheten eller åtgärden vid prövning enligt ett antal lagar inte får tillåtas. Endast om ett område har bedömts vara av riksintresse också i något annat avseende, kan en avvägning bli aktuell mellan de berörda riksintressena.

Med tanke på den nämnda effekten är det viktigt att endast sådana områden pekas ut som inrymmer de yppersta värdena av aktuellt slag. Värdena måste vara dokumenterade och områdena bör också avgränsas så att endast just de dokumenterade värdena omfattas. Det bör inte komma ifråga att också låta buffertzoner ingå i de avgränsade områdena eller att ta till extra för säkerhets skull."

"Det nu remitterade förslaget innebär att tre större områden anges vara av riksintresse. Den sammantagna ytan är 1 122 km². De aktuella områdena inrymmer såväl pågående gruvor, tidigare bedrivna gruvor samt planerade gruvor där sådan kunskap finns om mineraltillgångar att bearbetningskoncessioner beviljats under de senaste fem åren. Också den nära omgivningen till dessa gruvor ingår i de föreslagna riksintresseområdena.

Inledningsvis kan då konstateras att förslaget nu frångår den inriktning som de berörda myndigheterna enades om i början på 1990-talet, dvs. att endast gruvor under bearbetning bedömdes vara av riksintresse. En sådan ändrad uppfattning är i sig rimlig, bl.a. på grund av att bearbetningskoncessioner annars inte skulle kunna beviljas för områden där motstående riksintressen tidigare pekats ut. Det är dock nödvändigt att begränsa utpekandet till sådana fyndigheter där en framtida utvinning bedöms som rimlig.

Förslaget innebär att få, men omfattande, områden pekas ut. Detta är sannolikt bl.a. ett uttryck för att förenkla hanteringen när det gäller riksintresseutpekandet. Som ovan framgår av detta yttrande avser paragrafen emellertid endast att skydda sådana områden som innehåller fyndigheter av ämnen och material som är av riksintresse. Det är inte lagligen möjligt att också låta områden för själva gruvverksamheten eller andra områden i fyndighetens närhet ingå i riksintresseområdena. Förslaget innebär att omfattande markområden påstås vara av riksintresse trots att de inte torde innehålla sådana fyndigheter som avses i

paragrafen. Boverket anser därför att de utpekade områdena, i den omfattning som förslaget anger, inte kan accepteras som riksintressanta enligt 3 kap. 7 § miljöbalken.

När det gäller riksintressen enligt den aktuella paragrafen bör utgångspunkten vara att varje fyndighet pekas ut och avgränsas för sig. Detta innebär också att det är nödvändigt att använda en helt annan skala än den som använts i de remitterade handlingarna. För det fall det finns ett behov av att, som underlag för planeringen eller i något annat syfte, också ange mer omfattande områden av betydelse för gruvnäringen finns det naturligtvis inte något som hindrar det. Utpekandet av sådana områden får dock inte blandas ihop med utpekandet av riksintresseområden."

Skellefteå kommun framför i yttrande den 16 februari 2006 bl.a.

"Norr om Boliden i direkt anslutning till det föreslagna området för riksintresse ligger en kärrmosaik av mycket högt naturvärde (länsstyrelsens våtmarksinventering 1993) i ett skogsområde med högsta naturvärdesklass (klass 1) (Naturvårdsprogram för Skellefteå kommun).

Verksamheter som påverkar hydrologin i marken inom dessa avrinningsområden kan medföra att områdena tappar sin vattenhållande funktion och naturvärdena går förlorade.

Inom det föreslagna området ligger ytterligare två klass 1 skogar, Borstabergget söder om Älgliden samt Storålden vid Renström. Vid Borstabergget finns dokumenterat att kungsörn häckar regelbundet, vilket är en rödlistad art (missgynnad).

Karsbäcken och Klintforsån är särskilt värdefulla vattendrag (Naturvårdsprogram för Skellefteå kommun) vars avrinningsområden delvis innefattas av föreslagen avgränsning. Verksamheter som innebär en ökad sedimenttransport och/eller föroreningsbelastning i dessa påverkar naturvärdena negativt.

Allmänt

All gruvverksamhet förutsätter att det ges möjlighet att kontinuerligt skaffa ny kunskap om geologin och malmbildningsprocesserna i jordskorpan med avsikt att finna mer malm. Kostnaderna för investeringar i prospektering för att hitta ny malm är betydande och riskfyllda. Vid varje tidpunkt finns, som underlag för fortsatt gruvdrift, kunskap om malm för i allmänhet högst ett tiotal år framåt.

Malmer uppträder slumpmässigt. De har bildats inom begränsade områden under vissa tidsperioder och genom speciella geologiska processer. Detta innebär att malmerna förekommer i områden med speciell geologi. Genom kartering och prospektering kan sådana områden lokaliseras.

Mycket stora kostnader är förknippade med att etablera en ny gruva. Kostnaderna är stora också i förhållande till etablering av många andra industrier. Det är därför av stort ekonomiskt intresse att söka alla möjligheter till fortsatt verksamhet i de gruvor som är i drift. Ju mer malm som kan brytas inom ramen för en given investering desto billigare per ton blir gruvbrytningen. Därav följer också att man kan bryta fattigare malm under sådana förhållanden än vad som skulle vara fallet om en ny investering måste göras. Till detta kommer fördelar från miljösynpunkt m.m.

En malmproduktion förutsätter tillgång till ett bestämt område ovan jord för den malmutredning som är nödvändig. Dessa anläggningars markområde utgör en del av gruvverksamheten.

Skelleftefältet

Gruvverksamheten etablerades år 1924/25 i och med öppnandet av gruvorna Holmtjärn i Norsjö och Boliden i Skellefteå. Inte mindre än 33 gruvor har därefter brutits i kommunerna Skellefteå, Norsjö, Malå och Lycksele.

Gruva	Kommun	Driftsår
Kristineberg	Lycksele	Från 1940 pågår
Rävlidmyran	Lycksele	1950-1991
Hornträsk	Lycksele	1981-1991
Rävliden	Lycksele	1936-1989
Granlunda	Lycksele	1942-1944
Storliden	Malå	Från 2002 pågår

Näsliden	Malå	1964-1966, 1969-1989
Rakkejaure	Malå	1965-1988
Adak	Malå	1940-1977
Lindskjöld (Adak)	Malå	1943-1977
Brännmyran (Adak)	Malå	1960-1976

Rudtjebäcken (Adak)	Malå	1949-1975
Kimheden	Malå	1965-1975
Karlsson (Adak)	Malå	1944-1947
Lainijaur	Malå	1941-1945
Petiknäs	Norsjö	Från 1992 pågår
Maurliden	Norsjö	Från 2000 pågår
Kedträskgruvan	Norsjö	1970-71, 1989-91, 1998-2000
Åsen	Norsjö	1928-1930, 1970, 1988-1993
Holmtjärn	Norsjö	1924-1925, 1984-1992
Udden	Norsjö	1971-1991
Östra Högkulla	Norsjö	1951-1959
Bjurfors	Norsjö	1941-1945
Renström	Skellefteå	Från 1948 pågår
Björkdal	Skellefteå	Från 1989 pågår
Åkerberg	Skellefteå	1990-2001
Långdal	Skellefteå	1950-1952, 1967-1999
Åkulla Östra	Skellefteå	1997-1999
Kankberg	Skellefteå	1966-1969, 1988-1997
Boliden	Skellefteå	1925-1967
Åkulla Västra	Skellefteå	1947-1956
Långsele	Skellefteå	1949-1955
Varuträsk	Skellefteå	1936-1946

De malmer som identifierats i Kristinebergområdet är sulfidmalmer med koppar, zink, guld, silver och bly. Malmerna förekommer i flera olika typer.

Totalt har det brutits omkring 110 miljoner ton malm. De senaste åren har nivån legat på omkring 1,5 miljoner ton malm per år. Många av malmerna har varit små och gruvorna har därför blivit kortlivade. En fortsatt gruvnäring bygger därför på att nya gruvor kan öppnas med något eller några års mellanrum. Som mest har det samtidigt funnits 13 gruvor i drift och tre anrikningsverk.

För de flesta av gruvorna finns i dag ett centralt anrikningsverk i Boliden. Detta är en viktig leverantör av slig till smältverket i Rönnskär. I övrigt har Björkdalsgruvan eget anrikningsverk för sin guldmalm.

Investeringar i prospektering

Prospektering är en synnerligen långsiktig verksamhet. Dessutom är det ekonomiska risktagandet i varje projekt betydande. Generellt kan sägas att potentialen för nya malmfynd ständigt förflyttas mot allt större djup och kräver allt större resurser med allt längre undersökningstider.

Sammanlagt har investeringarna i prospektering (geologi, geofysik, diamantborring m.m.) de senaste åren uppgått till flera hundra miljoner kronor i Skelleftefältet.

Förslaget

Förslaget innebär att de områden som förut detaljavgrensats för riksintressena Maurliden och Kristineberg ingår i något av de tre områdena. Förslaget innebär också att följande förut utpekade (beslut den 8 maj 1991), men hittills ej detaljavgrensade riksintressen, ingår: Renström, Långsele, Långdal, Kankberg, Åkulla Östra, Holmtjärn, Åsen, Kedträsk, Udden och Petiknäs.

Förslaget riksintresseområde	I området ingår följande bearbetningskoncessioner
Skelleftefältet östra	<ul style="list-style-type: none"> – för Boliden, Kankberg, Östra Åkulla, Åkulla och Långdal där gruvdrift bedrivits samt – för Mångfallberget och Bjurvattnet där gruvdrift ej inletts.
Skelleftefältet mellersta	<ul style="list-style-type: none"> – för Renström, Petiknäs och Maurliden där gruvdrift pågår – för Åsen, Kedträsk, Udden, Östra Högkulla, Holmtjärn, Rackejaur och Näsliden där gruvdrift bedrivits samt – för Rengård, Svanssele, Udden Norra, Bjurliden, Elvaberget, Vidmarken, Mensträsk och Norrliden där gruvdrift ej inletts.
Skelleftefältet västra	<ul style="list-style-type: none"> – för Kristineberg där gruvdrift pågår, – för Kimheden där gruvdrift bedrivits, samt – för Vargbäcken och Viterliden där gruvdrift ej inletts.

Geologi

Skelleftefältet är ett komplexmalmförande område, som utbreder sig på båda sidorna om Skellefteälven från kusten i öster till Kristineberg i väster. Nästan alla bergartsled i Västerbottens urberg är representerade i fältet. Här förekommer med stor utbredning och mäktighet Skelleftegruppens sura till intermediära vulkaniter. De utgörs av såväl submarina pyroklastiter som lavar och dombildningar. Mot väster och söder ligger graniter och stratigrafiskt ovanpå vulkaniterna sedimentära bildningar av typen metagråvackor och skifferar. I norr begränsas fältet av terrestriska Arvidsjaurvulkaniter. Inom gränzonen mellan de vulkaniska bildningarna och metasedimenten förekommer vanligen en stor mängd malmer och sulfidmineraliseringar. Dessa bildar tillsammans Skelleftefältets malmprovins.

Den tidiga vulkanismen förde inte bara med sig lavar och tuffer utan också lösningar och metallsulfider. Ur dessa utfälldes malmmineral av vilka en del stannade bland de vulkaniska bergarterna medan andra fördes ut i havet och avsattes bland sedimenten där, särskilt i skifferarna. Under granitisering och veckning skedde stora omflyttningar av bl.a. tunga metaller och svavel. De vandrade till lämpliga strukturer såsom veck och förskiffningszoner och särskilt till sådana som utbildats i gränzonen mellan vulkaniter och skifferar. Malmbildningen skedde ofta i flera

stadier och vid temperaturer som i regel låg betydligt under 500° C. Delvis skedde den på stora djup där trycket var ett par tusen bar.

Malmerna, som i stort sett har formen av skivor eller linser, omges av starkt omvandlade bergarter. Genom metamorfosen har de erhållit karaktären av skifferar, alternativt klorit- eller sericit-kvartsiter. Senare tektonisering har påverkat malmerna, så att de nu intar vertikal ställning samt är veckade och övertvärade av förkastningar. Ur genetisk synpunkt är Skelleftefältsmalmerna närmast att likna vid malmer av Kuroko-typ.

Svavelkis är den dominerande sulfiden medan det huvudsakliga malmmineralet är zinkblände och därefter kopparkis. Arsenikkis förekommer allmänt och ibland rikligt. Genomsnittsmalmen innehåller 2,3 % zink, 0,8 % koppar, 0,8 % arsenik och 0,2 % bly samt 40 gram silver och 1,5 gram guld per ton malm.

Boliden var på sin tid Europas största guldfyndighet och världens största arsenikfyndighet. Malmens medelhalter var 15,5 gram guld per ton och 6,8 % arsenik. Guldet fanns i kvarts-turmalingångar och i arsenikkis. Totalt erhöles från Bolidengruvan 128 ton guld och 566 000 ton arsenik, tillsammans med andra produkter.

Prospektering har bedrivits i Skelleftefältet i snart 90 år. Trots denna intensiva prospektering kan det dock inte hävdas att det mesta ännu har hittats. Moderklyften för mängder av goda malmblock har sålunda ännu inte påträffats. Dessutom finns så kallade blinda malmer, som inte lämnar block, och som får anses finnas mot djupet med samma frekvens som ytnära.

SGU:s ställningstagande och motivering

Av 3 kap. 7 § första stycket miljöbalken framgår att mark- och vattenområden som *innehåller värdefulla ämnen eller material* så långt möjligt skall skyddas mot åtgärder som påtagligt kan försvåra utvinningen av dessa. Vidare framgår det av samma paragraf andra stycket att områden som innehåller *fyndigheter av ämnen eller material* som är av riksintresse skall skyddas mot åtgärder som avses i första stycket.

I förarbetena till bestämmelserna, prop. 1985/86:3 vol. 1 sid. 166 och prop. 1997/98:45 vol. 2 sid. 33-34, sägs att syftet med bestämmelsens första stycke är att ge möjlighet till framtida utvinning av sådana ämnen och material som bedöms som värdefulla från samhällsekonomiska utgångspunkter. För att markera detta har det föreskrivits att det skall vara fråga om värdefulla ämnen eller material. Utvinning av dessa ämnen är inte alltid omedelbart aktuell. Bestämmelsens utformning medför att de områden som omfattas i avvaktan på utvinning kan användas för ändamål som

inte hindrar eller påtagligt försvårar en framtida utvinning. Syftet med bestämmelsens andra stycke är att skydda områden som inrymmer sådana fyndigheter av ämnen och material som är av riksintresse. Därmed avses främst fyndigheter av sådana ämnen eller material som är eller bedöms kunna bli av stor betydelse för landets försörjningsberedskap. Inom sådana områden med särskilt värdefulla resurser får kommunerna och de statliga myndigheterna inte planera för eller lämna tillstånd till verksamheter som kan förhindra eller påtagligt försvåra ett utnyttjande av resurserna.

SGU anser i likhet med Boverket att endast konstaterade fyndigheter kan förklaras som riksintresse enligt bestämmelsens andra stycke. Att generellt förordna ett större område innehållande flera fyndigheter samt prospekteringsintressant mark som riksintresse är därför inte möjligt enligt gällande lagstiftning.

De områden inom Östra Skelleftefältet, Västra Skelleftefältet och Mellersta Skelleftefältet som med dagens kunskap utgör konstaterade fyndigheter och som ännu inte har förklarats såsom riksintresseområden bör enligt SGU:s uppfattning framledes liksom hittills detaljavgöras var för sig såsom riksintressen enligt 3 kap. 7 § andra stycket miljöbalken.

Generellt kan dock sägas att de nu föreslagna områdena är väl kända genom geologiska och geofysiska undersökningar samt genom tidigare gruvverksamhet. Områdena är mycket viktiga ur försörjningssynpunkt och av största vikt för gruvnäringen från en nationell utgångspunkt. Områdena är unika i Sverige dels på grund av geologin, dels på grund av omfattningen av den gruvdrift som bedrivs och som bedrivits sedan lång tid. Områdenas potential för framtida gruvdrift är också unik för landet. Fyndigheterna som finns inom områdena representerar värden i mångmiljardklassen.

Med anledning av ovanstående anser SGU att aktuella tre områden, som redovisas på bifogade kartor, med stöd av 3 kap. 7 § första stycket miljöbalken, bör betraktas som och utpekas som områden innehållande värdefulla ämnen eller mineral som så långt möjligt skall skyddas mot åtgärder som påtagligt kan försvåra utvinningen av dessa.

Beslut i detta ärende har fattats av undertecknad verksjurist.

I ärendets handläggning har deltagit 1:e statsgeologen Christer Åkerman, juristen Caroline Nilsson och byråchefen Sven Arvidsson (föredragande).

Hans-Göran Jansson

Sven Arvidsson

Kopia till:

Näringsdepartementet

Miljödepartementet

Boverket

Skellefteå kommun

Norsjö kommun

Malå kommun

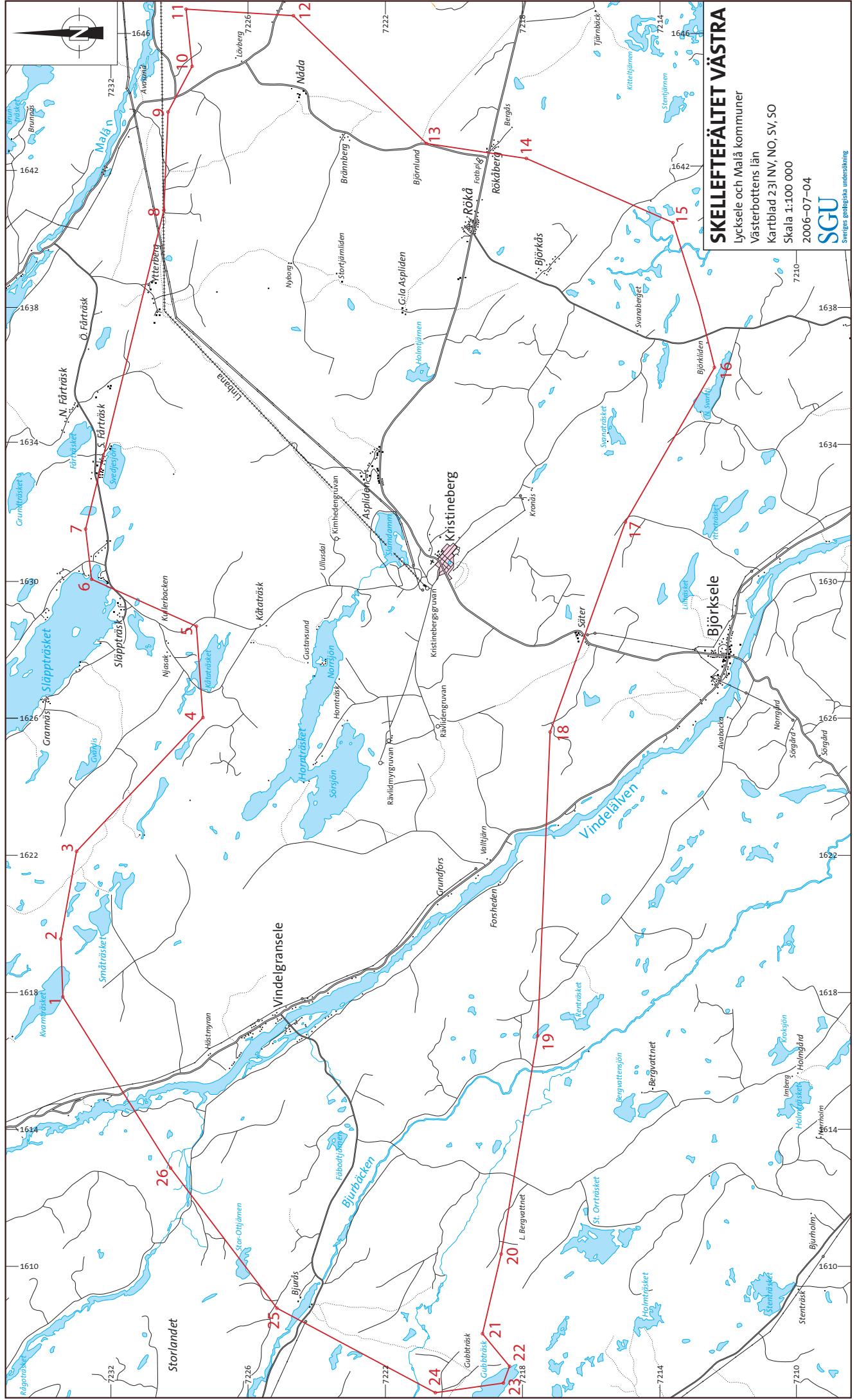
Lycksele kommun

Bergsstaten

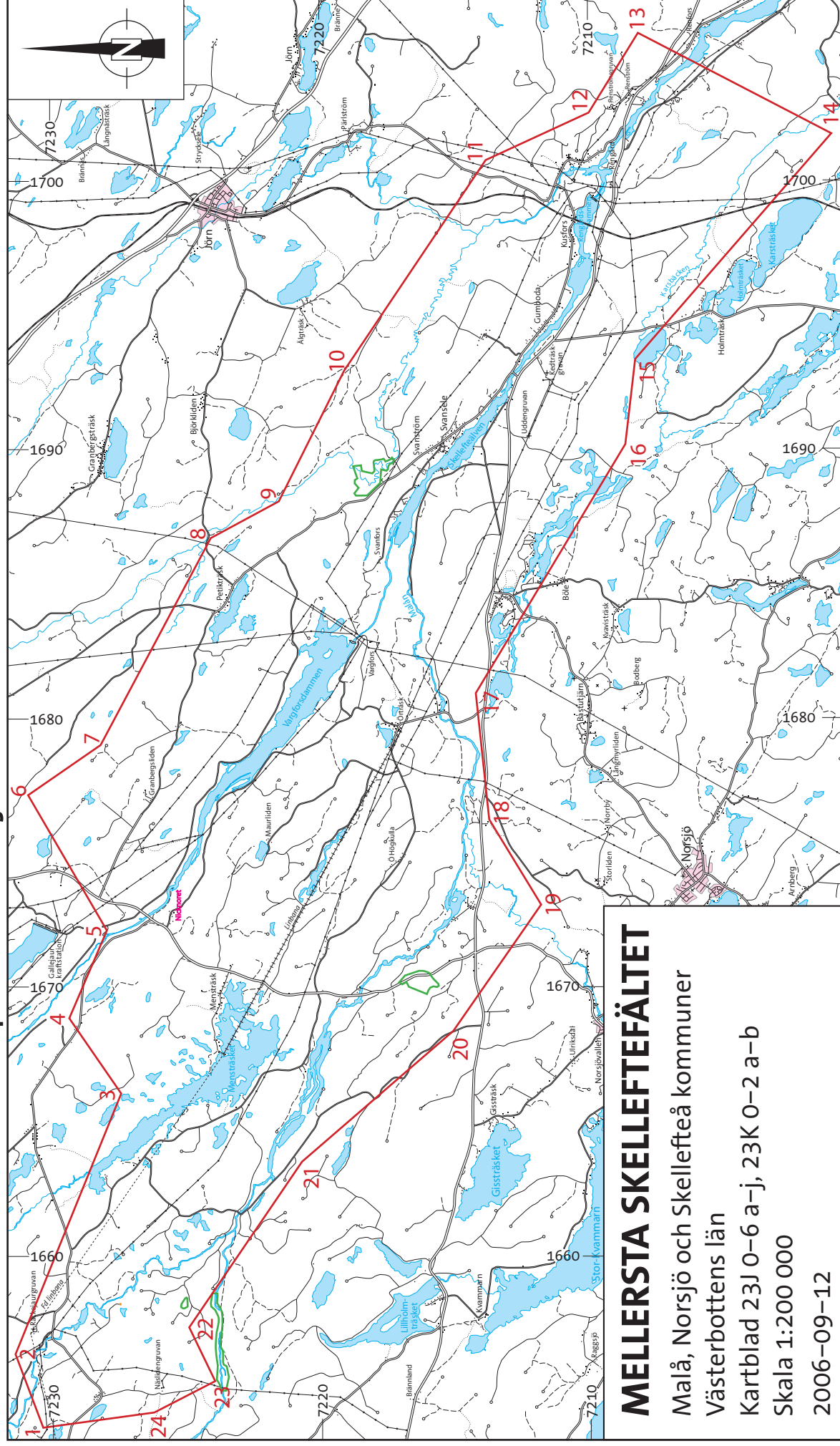
Bilagor:

Kartbilagor 1-3 med koordinater

Område med värdefulla ämnen eller material enligt 3kap7§ 1st miljöbalken i Västerbottens län



Område med värdefulla ämnen eller material enligt 3kap7§ 1st miljöbalken i Västerbottens län



MELLERSTA SKELLEFTEFÄLTET

Malå, Norsjö och Skellefteå kommuner

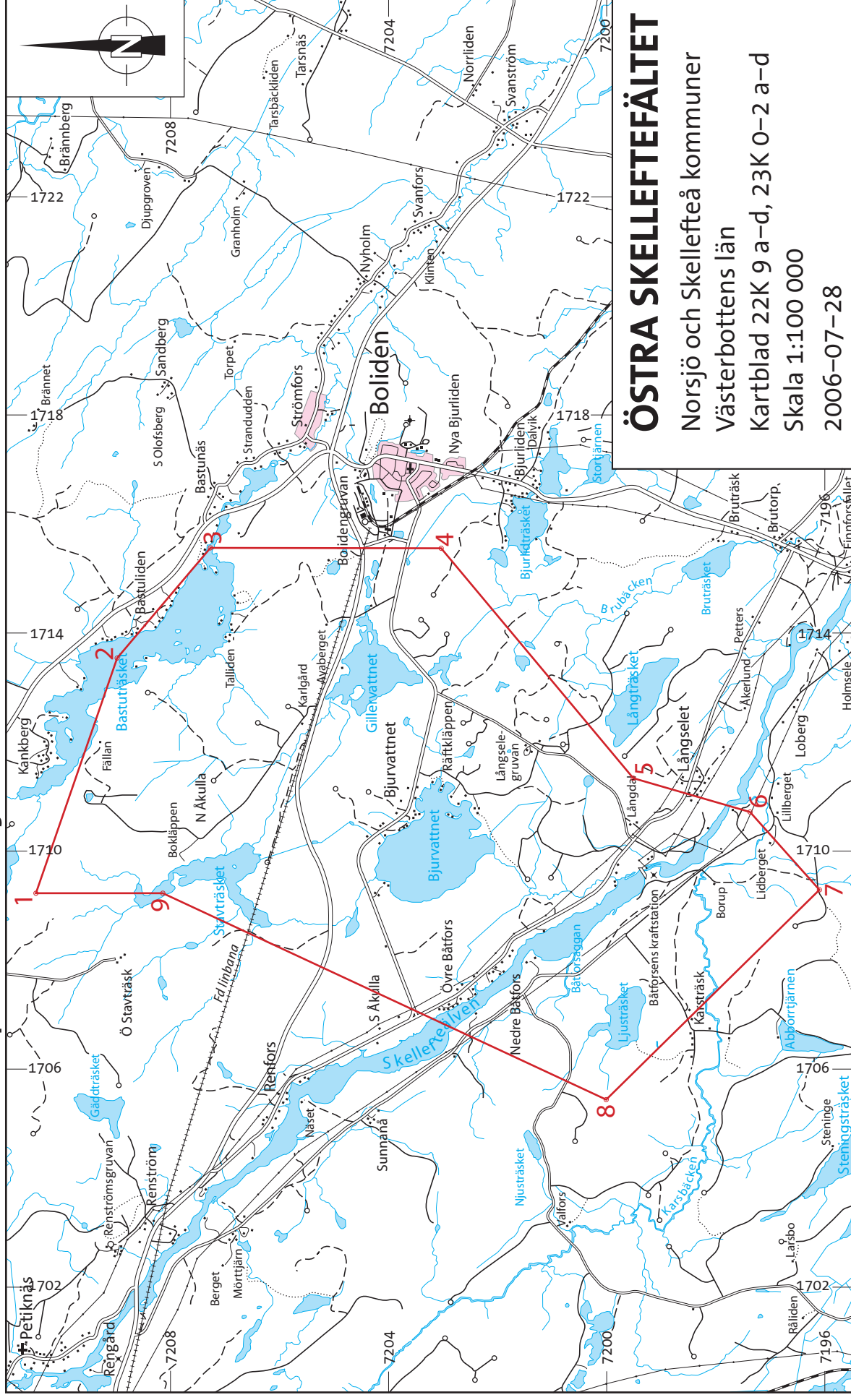
Västerbottens län

Kartblad 23J 0-6 a-j, 23K 0-2 a-b

Skala 1:200 000

2006-09-12

Område med värdefulla ämnen eller material enligt 3kap7§ 1st miljöbalken i Västerbottens län



SKELLEFTEFÄLTET VÄSTRA

koordinater

	x	y
1	7233 404	1617 871
2	7233 464	1619 561
3	7232 006	1622 118
4	7227 316	1626 019
5	7227 507	1628 685
6	7230 565	1630 064
7	7230 741	1631 529
8	7228 456	1640 845
9	7228 334	1643 707
10	7227 632	1645 040
11	7227 806	1646 706
12	7224 686	1646 517
13	7220 797	1642 786
14	7217 886	1642 349
15	7213 623	1640 477
16	7212 400	1636 250
17	7215 011	1631 732
18	7217 192	1625 597
19	7217 556	1616 732
20	7218 621	1610 361
21	7219 164	1608 036
22	7218 370	1607 082
23	7218 559	1606 592
24	7220 544	1606 312
25	7225 155	1608 780
26	7228 255	1612 869

YTA 45816 Ha

SKELLEFTEFÄLTET MELLERSTA

	x	y
1	7230 375	1653 670
2	7231 375	1656 375
3	7227 470	1666 030
4	7229 350	1668 835
5	7227 990	1672 085
6	7230 930	1677 105
7	7228 230	1678 960
8	7224 160	1686 720
9	7221 600	1688 060
10	7219 160	1692 930
11	7213 900	1700 760
12	7210 095	1702 540
13	7208 250	1705 485
14	7201 100	1701 790
15	7208 380	1693 375
16	7208 740	1690 020
17	7214 270	1680 985
18	7213 780	1676 225
19	7211 870	1673 070
20	7215 115	1668 345
21	7220 750	1663 530
22	7224 970	1657 370
23	7223 980	1655 380
24	7226 265	1654 225

YTA 56873,9 Ha

SKELLEFTEFÄLTET ÖSTRA

	x	y
1	7210 470	1709 230
2	7208 975	1713 545
3	7209 265	1715 525
4	7203 040	1715 525
5	7199 515	1711 330
6	7197 375	1710 710
7	7196 095	1709 290
8	7200 010	1705 415
9	7208 140	1709 230

YTA 8148,7 Ha

Bilaga 4.

BESLUT

Vårt datum/Our date

2008-06-26

Ert datum/Your date

Vår beteckning/Our reference

46-1915/2007

Er beteckning/Your reference

Myndighetsuppgifter

Handläggare, direkttelefon/Our reference, telephone

Sven Arvidsson, 018-17 93 15

Länsstyrelsen i Västerbottens län

901 86 UMEÅ

Utpekande och detaljavgrensning av Ägliden och Älgträsk som riksintresse enligt 3 kap. 7 § andra stycket miljöbalken, även utpekande av Jörn som värdefullt område enligt 3 kap. 7 § första stycket miljöbalken i Skellefteå kommun, Västerbottens län**Beslut**

Med stöd av förordning (1998:896) om hushållning med mark- och vattenområden m.m. och efter samråd med Boverket och länsstyrelsen i Västerbottens län beslutar Sveriges geologiska undersökning (SGU) följande.

1. Mineralfyndigheterna Ägliden och Älgträsk, som finns inlagda och detaljavgrensade på bifogad karta (röd markering) med koordinater i rikets nät, utgör sådana områden i Västerbottens län, som är av riksintresse avseende ämnen och material för landets materialförsörjning (3 kap. 7 § andra stycket miljöbalken).
2. Området Jörn som ligger i anslutning till mineralfyndigheterna Ägliden och Älgträsk, se bifogad karta (blå markering) med koordinater i rikets nät utgör ett sådant område innehållande värdefulla ämnen eller mineral som så långt möjligt skall skyddas mot åtgärder som påtagligt kan försvåra utvinningen av dessa (3 kap. 7 § första stycket miljöbalken).

Länsstyrelsen i Västerbottens län samt Skellefteå kommun har att, tillsammans med olika andra intressen, bevaka ovanstående områden i den kommunala planeringen.

Ärendet

Boliden Mineral AB har i skrivelse som inkom till SGU den 6 november 2007 anhållit om att området Jörn med fyndigheterna Älgträsk och Ägliden skall klassas som riksintresse enligt 3 kap. 7 § andra stycket miljöbalken.

Bolidens skrivelse har remitterats till Boverket, Länsstyrelsen i Västerbottens län samt Skellefteå kommun.

Boverket har i sitt yttrande bl.a. framfört att det av Boliden föreslagna området är allt för omfattande för att i sin helhet kunna bedömas vara av riksintresse. I stället bör, enligt Boverket, de olika fyndighetsområdena pekas ut mer precist var för sig.

Länsstyrelsen har bl.a. anfört att områdets innehåll av värdefulla ämnen och material talar för att området enligt 3 kap. 7 § första stycket miljöbalken så långt möjligt ska skyddas mot åtgärder som kan försvåra utvinningen av värdefulla ämnen och material. De olika fyndigheterna bör avgränsas och beskrivas var för sig, varefter det får avgöras om vart och ett av dem uppfyller kriterierna för att kunna anses utgöra ett riksintresse.

Skellefteå kommun har bl.a. framfört följande. Då samtliga större naturvärden ligger längs den sydvästra-södra delen av den föreslagna avgränsningen av Älgträsk föreslår kommunen att gränsen flyttas norrut. För att förhindra påverkan på den kommunala vattentäkten för Jörns samhälle föreslås vidare att gränsen justeras mot väster så att vattenskyddsområdena ej innefattas. Kommunen har även uppgivit vilka hänsyn som bör tas till ytvattenförekomster, fågelliv och en enskild vattentäkt och dess tillrinningsområde.

Företrädare för SGU har besökt de aktuella områdena samt tagit del av Bolidens prospekteringsresultat.

Allmänt

Generella förutsättningar för gruvindustri

Kunskapen om vilken malmbas som vid varje tidpunkt finns som underlag för fortsatt gruvdrift sträcker sig inte mer än högst ett tiotal år fram i tiden. All gruvverksamhet förutsätter därför att man kontinuerligt skaffar ny kunskap om mer malm, d.v.s. att man prospekterar. Investeringskostnaderna för prospektering för att hitta en miljon ton ny malm är erfarenhetsmässigt enligt uppgifter från Boliden Mineral AB omkring 35–45 miljoner kronor. Kostnaden för att etablera en ny gruva är också mycket stora. Det gäller även i förhållande till etablering av många andra typer av industrier.

Det är därför av stort ekonomiskt intresse att söka alla möjligheter till fortsatt verksamhet i de gruvor som är i drift. Till det kommer andra fördelar ur miljösynpunkt etc.

Skelleftefältet

Gruvverksamhet etablerades i Skelleftefältet under 1920-talet.

Totalt har det brutits omkring 104 miljoner ton malm i Skelleftefältet av Boliden Mineral AB och dess föregångare, därtill kommer ytterligare 20 miljoner ton som brutits av företag som äger eller ägt Björkdalsgruvan. De senaste åren har det brutits omkring 1,5 miljoner ton malm per år. Många av malmerna i fältet har varit små. Därmed har den aktiva tiden för gruvbrytning i de kända malmerna varit relativt kort. I dag bryts malm i fem gruvor. Som mest fanns 13 gruvor samtidigt i drift och tre anrikningsverk. Boliden Mineral AB har alltifrån sin start på 1920-talet bearbetat 29 gruvor i Skelleftefältet. I genomsnitt har en ny gruva öppnats respektive avslutats vart tredje år.

För samtliga Boliden Mineral AB:s aktiva gruvor i fältet finns i dag ett centralt anrikningsverk i Boliden. Detta verk är en viktig leverantör av slig till smältverket i Rönnskär. Björkdalsgruvan som drivs av Gold-Ore Resources Ltd. har ett eget anrikningsverk i Björkdal.

Jörn, Älgträsk - Ägliden

Geologi

Mineraliseringarna i Jörn-området är av olika typer. Kopparmineraliseringen i Älgträsk tillhör ett s.k. porfyrokopparsystem med ett relativt stort tonnage. I Ägliden finns mineraliseringar av två slag. Den ena är en mineralisering som utgörs av en svavelkis- och magnetkismineraliserad basisk gångbergart med förhöjda halter av koppar, guld och nickel. Den andra är en skjuvzonrelaterad svavelkismineralisering med främst förhöjda halter av guld.

Alla kända mineraliseringar i Älgträsk ligger i den s.k. yttre randzonen som väver sig runt en kärna av Jörngranit. Åldersmässigt har Jörngraniten jämförts med Skelleftegruppens vulkaniter. En sekvens av s.k. Vargforsvulkaniter och sediment övertäcker Jörngraniterna och Skelleftegruppens vulkaniter.

Den övervägande delen av yttre randzonen består i söder av olika granitoida bergarter med generellt en tonalitisk sammansättning. Ett flertal gångbergarter intruderar randzonen varav Äglidengången kan bli av ekonomiskt intresse. Därutöver finns gångar av tonalitiska kvarts-fältspatporfyrer och andesiter. De mineraliserade zonerna kännetecknas av högre grad av hydrotermal omvandling. Generellt är stora delar i den södra yttre randzonen av Jörngraniten svagt hydrotermalomvandlade, men lokalt tilltar halten av karbonat, klorit, sericit och kvarts ytterligare. Sulfidhalten är på de flesta ställen mycket svag i tonaliten men tilltar generellt i de zoner med starkast omvandling.

Huvuddelen av de kända sulfiduppslagen ligger i den södra randzonen av Jörngranitkomplexet. Dock finns även ett antal kända uppslag i övriga delar av Jörngranitens randzon.

Även om malmerna uppträder i vissa bergartsformationer och utbredningen av dessa stråk delvis har varit kända under en lång tid, görs alltså nya fynd av malmuppslag i detta område.

Mineralfyndigheter

De mineraliseringar som identifierats i Älgträskområdet innehåller generellt sett låga halter av svavelkis och magnetkis men ekonomiskt intressanta halter av koppar och guld. Utöver dessa metaller påträffas lokalt silver, zink, molybden och nickel.

Prospekteringsverksamheten i området har pågått sedan 1940-talet. Tre fyndigheter i området har bearbetningskoncession (Ägliden K nr 1 (Ägliden), Ägliden K nr 2

(Tallberg) samt Älgräsk K nr 1 (Liden) utan att gruvor ännu öppnats. Utöver dessa områden som belagts med bearbetningskoncession finns ett flertal kända uppslag i området.

Investeringar i prospektering

Genom den prospektering som skett under de senaste åren har Boliden Mineral AB hittat intressanta guldförande fyndigheter i Jörnområdet.

I tabellen nedan finns sammanställt en uppskattning av de av Boliden Mineral AB utförda prospekteringsinsatserna i Jörnområdet.

Slag av prospektering	Volym och slag av insats	Kostnad mkr
Geologi	30 manår	24
Geofysik	46 km ² tolkningsarbete	15
Diamantborrning (med analyser)	73 000 m i fält ^{*)}	62
Geokemisk provtagning (med analyser)	6 679 st. (spade) 416 st. (cobra) 1 500 ^{*)} st. (traktor- provtagning)	4 2 10
Summa		117

^{*)} borrning pågår

Prospektering är en synnerligen långsiktig verksamhet. Det ekonomiska risktagandet i varje projekt är betydande. Potentialen för nya malmfynd i detta område ligger huvudsakligen ytnära, vilket betyder att eventuella malmer kan brytas i dagbrott. Det aktuella området har lokalt ett tjockt jordtäckte vilket är resurskrävande vid prospektering. För att få fram ny information krävs geofysiska och geokemiska undersökningar. Resultaten av undersökningarna måste sedan följas upp med främst kärnbörning. Markens beskaffenhet ställer vissa krav på arbetet eftersom myrmarker enbart kan beträdas vintertid med tyngre undersökningsutrustning.

Motivering

SGU delar Boverkets och Länsstyrelsens uppfattning att det av Boliden föreslagna området är allt för omfattande för att i sin helhet kunna bedömas vara av riksintresse och de olika fyndighetsområdena bör pekas ut mer precist var för sig.

Området kring fyndigheterna Älgträsk och Ägliden är välkända genom geologiska och geofysiska undersökningar. Området är viktigt ur försörjningssynpunkt och av vikt för gruvnäringen från en nationell utgångspunkt samt har en god potential för framtida gruvdrift.

Mot bakgrund av SGU:s geologiska material över området samt den omfattande prospekteringen som utförts är det visat att området Jörn (blå markering) är ett område som innehåller värdefulla ämnen eller material som så långt möjligt ska skyddas mot åtgärder som påtagligt kan försvåra utvinningen av dessa (3 kap. 7 § första stycket miljöbalken).

SGU konstaterar att fyndigheterna Älgträsk och Ägliden är väldokumenterade och innehåller goda halter koppar och guld. Utöver dessa metaller påträffas lokalt bl.a. silver, zink, molybden och nickel. Fyndigheterna utgör viktiga resurser som har stor betydelse för landets materialförsörjning. SGU anser att fyndigheterna är av riksintresse med avseende på värdefulla ämnen och material. För att långsiktigt säkerställa tillgången på koppar, guld och nickel anser SGU att fyndigheterna skall avgränsas enligt bifogad karta med koordinater i rikets nät (röd markering). Aktuell areal är för Älgträsk 692 ha och för Ägliden 404 ha. De nu avgränsade områdena, Älgträsk och Ägliden, har mycket goda geologiska förutsättningar att innehålla malm. De detaljavgränsade riksintresseområdena omfattas inte av någon buffertzon. Avgränsningen omfattar endast själva fyndigheterna.

Vad Skellefteå och Norsjö kommun anfört har bäring på eventuella framtida konflikter mellan motstående intressen och saknar därför betydelse i förevarande ärende.

Beslut i detta ärende har fattats av undertecknad verksjurist.

I ärendets handläggning har deltagit byråchefen Sven Arvidsson, 1:e statsgeologen Christer Åkerman, avdelningsdirektören Arne Sundberg, statsgeologen Magnus Ripa och juristen Caroline Strömbäck (föredragande).

Hans-Göran Jansson

Caroline Strömbäck

Kopia till:

Näringsdepartementet

Miljödepartementet

Boverket

Skellefteå kommun

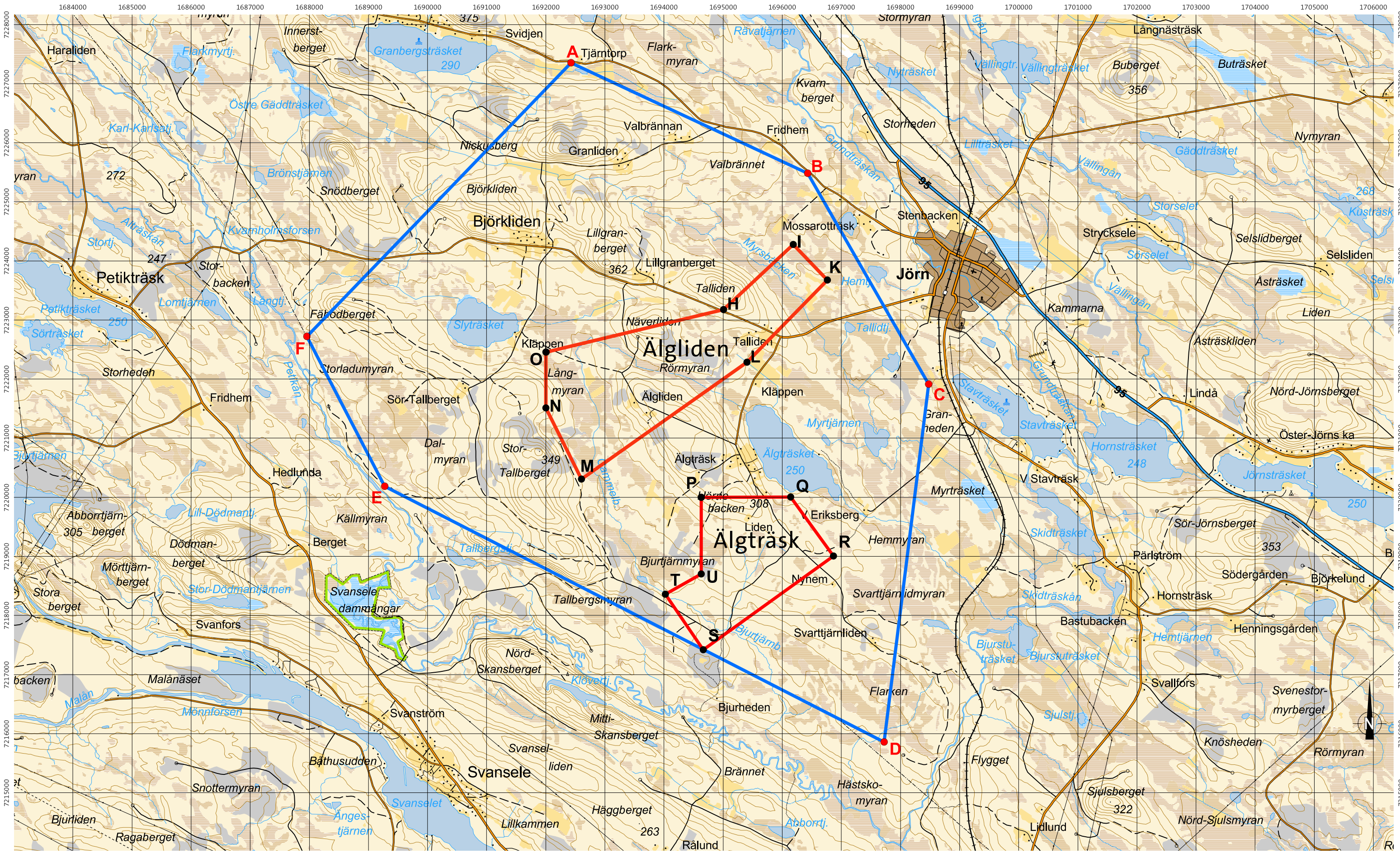
Bergsstaten

Boliden Mineral AB

Bilagor:

Kartbilaga med koordinater

Riksintressanta fyndigheter enligt 3 kap. 7 § miljöbalken i Västerbottens län



- Riksintresse enligt 3 kap. 7 § andra stycket miljöbalken
- Värdefulla ämnen och material enligt 3 kap. 7 § första stycket enligt miljöbalken

Jörn
 Dnr 46-1915/2007
 Skellefteå kommun, Västerbottens län
 Kartblad: 23J 3h-j, 4h-j och 5i-j
 Skala: 1:60 000
 2008-06-11

Koordinater RTP 90, Jörn, Ägliden och Älgträsk, Västerbottens län

	x	y
	N-S	V-Ö

Jörn (blå markering på kartan):

A	7227 352	1692 428
B	7225 480	1696 430
C	7221 912	1698 479
D	7215 856	1697 723
E	7220 185	1689 272
F	7222 719	1687 959

yta 7141 ha

Ägliden (röd markering på kartan):

H	7223 177	1695 007
I	7224 278	1696 187
K	7223 674	1696 764
L	7222 283	1695 401
M	7220 308	1692 601
N	7221 510	1692 002
O	7222 457	1692 002

yta 404 ha

Älgträsk (röd markering på kartan)

P	7219 996	1694 632
Q	7220 002	1696 144
R	7219 003	1696 867
S	7217 419	1694 664
T	7218 359	1694 020
U	7218 701	1694 632

yta 692 ha