



BERGSSTATEN

BERGSSTATEN
Box 43
SE-971 02 Luleå
Sweden

BESLUT

Sid 1(7)
2023-08-17

Dnr BS 200-440-2023

Ragnar Exploration AB
c/o Lindholm
Björngatan 10
972 31 Luleå

KOPIA

Undersökningstillstånd för området Bergom nr 3 i Örnsköldsviks kommun i Västernorrlands län

Beslut

Bergmästaren beviljar Ragnar Exploration AB, 559409-7940, (hädanefter sökanden) undersökningstillstånd med tillståndsid 2023:116 enligt minerallagen (1991:45) för området Bergom nr 3.

Undersökningstillståndet innebär ensamrätt för sökanden till undersökning av det beviljade området. Med undersökning avses arbete i syfte att påvisa en fyndighet avseende sådana koncessionsmineral som anges i 1 kap. 1 § 1 och 2 minerallagen.

Undersökningstillståndet gäller i tre år från den 17 augusti 2023 till den 17 augusti 2026.

Undersökningsområdet

Undersökningsområdet, se bifogad karta (bilaga 1), omfattar en yta om 4 773,73 ha och begränsas av räta linjer mellan hörnpunkter med koordinater i SWEREF 99TM enligt följande.

Huvudyta 1

Hörnpunkt	N-koordinat	E-koordinat
1	7019940	659410
2	7019940	663120
3	7017800	664050
4	7017800	664570
5	7018680	664570
6	7019020	666390

7	7018240	668290
8	7017420	669180
9	7017090	671040
10	7018630	672130
11	7016950	674750
12	7015850	677850
13	7014450	676600
14	7014360	672180
15	7015070	670930
16	7016230	670590
17	7016290	669200
18	7013670	669700
19	7013670	666650
20	7015000	663700
21	7017950	661950
22	7018800	661200
23	7018460	659855

Undantagsyta 1

Hörnpunkt	N-koordinat	E-koordinat
u1	7018000	665550
u2	7018000	667550
u3	7015000	667550
u4	7015000	665550
u1	7018000	665550

Villkor

Sökanden ska ställa säkerhet för ersättning avseende skada eller intrång som kan bli följden av undersökningsarbete. Säkerheten ska ställas till Bergsstaten innan undersökningsarbeten påbörjas.

Bakgrund

Ansökan om undersökningstillstånd kom in till Bergsstaten 17 maj 2023 och avser koncessionsmineralen litium och tantal. Sökanden har till sin ansökan fogat en karta över det sökta området och uppgifter om vilka fastighets- och övriga kända sakägare som berörs av ansökan. Enligt sökanden kan arbeten inom det sökta området leda till fynd av koncessionsmineral därför att fältbesök inom närliggande undersökningstillstånd Bergom nr 2 indikerar att det finnas stor potential för litiumpegmatiter i väst-sydväst samt så visar resultat från hållprovtagning i direkt närhet till området, Orrvik, höga nivåer litium-tantalförande pegmatiter. De undersökningsarbeten som sökanden planerar att utföra är sammanställa och utvärdera tillgänglig geologisk information för att bygga vidare med geologisk kartering med provtagning. Detta utgör planeringsunderlag för mer detaljerade undersökningar såsom geofysiska mätningar, bottenmoränprovtagning och kärnbörning.

Ansökan om undersökningstillstånd har remitterats till länsstyrelsen, kommunen och Sametinget. Underrättelse om ansökan har sänts till berörda fastighets- och övriga kända sakägare. Yttranden från länsstyrelsen i Västernorrland, Sametinget och E.ON Eldistribution AB har kommit in till Bergsstaten.

Länsstyrelsen har i huvudsak framfört följande.

Länsstyrelsen motsätter sig undersökningstillståndet och anser att prospektering i det ansökta området är direkt olämpligt med hänsyn till fornlämningar och vattenskyddsområden (dricksvattenförekomst: Överbygden och Bjästatjärn). Vidare inom området finns höga naturvärden och fridlysta arter. Utöver de två skyddade dricksvattenförekomsterna så finns det flera ytvattenområden, vilka som berörs framgår i länsstyrelsens yttrande. Området nyttjas av samebyn Vilhelmina södra och ligger inom Hinnsjöns, Nedre Nätraälvens, Utbygdens och Kornsjösjöns fiskevårdsområde samt Sidensjö och Örnsköldsviks södra älgskötselområde. Sökande upplyses om vikten att i god tid samråda med länsstyrelsen för åtgärder som kan påverka natur- och kulturmiljön samt om behov finns ska även ansökan om terrängskörningsdispens sökas hos länsstyrelsen.

Sametinget har i huvudsak framfört följande.

Ansökningsområdet ligger inom vinterbetesmarker för Vilhelmina södra sameby. För att förstå markens betydelse för renkötseln i området krävs information och kunskaper om hur renkötseln bedrivs. Verksamhetsutövaren ska ha direkt dialog med berörda sameer om planerade exploateringar och samråd ska ske i ett tidigt skede.

Från fastighets- och övriga kända sakägare har i huvudsak följande synpunkter framförts.

E.ON Eldistribution AB upplyser sökande om att det inom ansökningsområdet finns både ett lokalt och ett regionalt elnät som består av hög-, mellan- och lågspänningsledningar både i mark och i luft.

Motivering

Tillämpliga bestämmelser

Enligt 2 kap. 2 § minerallagen ska ett undersökningstillstånd meddelas om det finns anledning att anta att undersökning i området kan leda till fynd av koncessionsmineral. Undersökningstillstånd får dock inte beviljas den som uppenbarligen saknar möjlighet eller avsikt att få till stånd en ändamålsenlig undersökning eller den som tidigare har visat sig olämplig att bedriva undersökningsarbeten.

Av 1 kap. 5 § första stycket minerallagen framgår att ett undersökningstillstånd som grundas på ansökan avseende något eller några av de koncessionsmineral som anges i 1 § 1 och 2 gäller, om inte sökanden begär annat, samtliga mineral som anges där.

Förarbeten

En förutsättning för att sökanden ska få undersökningstillstånd är att det ska finnas anledning att anta att undersökning i området kan leda till fynd av koncessionsmineral. Enligt förarbetena till minerallagen är det sökanden som ska förete någon form av utredning som visar att denna förutsättning är uppfylld. Han ska alltså kunna förete något indicium på att åtminstone något koncessionsmineral förekommer inom det aktuella området. Kravet får inte sättas så högt att seriöst prospekteringsarbete försvåras (prop. 1988/89:92 s. 90).

Kriteriet att sökanden uppenbarligen saknar möjlighet att få till stånd en ändamålsenlig undersökning visar att prövningen inte är avsedd att vara särskilt ingående utan att det främst är fallen av missbruk man vill komma åt (prop. 1988/89:92 s. 91 och prop. 2004/05:40 s. 37).

Tillstånd ska vägras om sökanden tidigare har visat sig olämplig att bedriva undersökningsarbete. I detta fall krävs det inte att förhållandet ska vara uppenbart utan det räcker med att sökanden inte bedöms uppfylla kravet. Exempel på situationer där tillstånd kan vägras är att sökanden tidigare har visat bristande hänsyn till markägares eller andra sakägares intressen eller utfört undersökningsarbeten på ett sätt som varit skadligt för natur- eller kulturmiljön. Vid prövningen bör sådana omständigheter vägas

in som hur allvarliga missförhållandena varit, om det varit fråga om enstaka eller upprepade överträdelser och i vilken utsträckning det berott på sökanden själv samt hur lång tid som gått från det tidigare undersökningsarbetet (prop. 2004/05:40 s. 80).

Bergmästarens bedömning

Mot bakgrund av vad sökanden har anfört anser bergmästaren att undersökningar i det aktuella området kan komma att leda till fynd av koncessionsmineral av det slag som ansökan avser. Bergmästaren vill erinra om att det är omständigheter hänförliga till den sökande själv som ska beaktas vid bedömningen av kriteriet om sökanden uppenbarligen saknar möjlighet och avsikt att få till stånd en ändamålsenlig undersökning. Vad som har framkommit i ärendet föranleder inte bergmästaren att ifrågasätta sökandens möjlighet eller avsikt att få till stånd ändamålsenliga undersökningar inom det sökta området. Bergmästaren konstaterar vidare att det inte har framkommit något som innebär att sökanden tidigare visat sig olämplig att bedriva undersökningsarbete.

Den aktuella ansökan avser koncessionsmineralen litium och tantal. Eftersom ansökan avser koncessionsmineral som anges i 1 kap. 1 § 1 och 2 minerallagen, och sökanden inte har begärt annat, beviljar bergmästaren undersökningstillstånd för samtliga koncessionsmineral som anges i bestämmelsen.

Undersökningsavgiften för tillståndet har enligt 14 kap. 2 § minerallagen och 10 § mineralförordningen, med beaktande av undersökningsområdets storlek och de mineral som omfattas, bestämts till 95 480 kr. Bergmästaren konstaterar att sökanden har betalat den fastställda undersökningsavgiften.

Enligt bergmästarens bedömning är förutsättningarna för att bevilja det sökta undersökningstillståndet uppfyllda.

Delgivning av beslutet

Bergmästaren har beslutat att samtliga fastighetsägare och sakägare ska delges detta beslut genom kungörelsedelgivning i tidningen Örnsköldsviks Allehanda samt i Post- och Inrikes Tidningar.

Hur man överklagar

Den som delges detta beslut genom kungörelsedelgivning kan överklaga beslutet till Förvaltningsrätten i Luleå senast den 21 september 2023 vilket även anges i överklagandehänvisningen (bilaga 2).

Bergmästaren erinrar om följande

Undersökningsarbete inom det beviljade området får endast utföras i enlighet med en gällande arbetsplan som ska upprättas av sökanden. Arbetsplanen ska delges ägare till de fastigheter där arbetet ska bedrivas och innehavare av särskild rätt som berörs av arbetet. Bestämmelser om arbetsplan för undersökningsarbete och när en arbetsplan blir gällande finns i 3 kap. 5 – 5 e §§ minerallagen. Sökanden är skyldig att tillhandahålla en översättning av arbetsplanen på finska, meänkieli eller samiska om undersökningsarbetet ska utföras inom ett område som helt eller delvis sammanfaller med språkets förvaltningsområde enligt 6 § lagen (2009:724) om nationella minoriteter och minoritetsspråk. Begäran om översättning kan framställas skriftligen till sökanden av fastighetsägare eller innehavare av särskild rätt som berörs av planerade arbeten enligt arbetsplanen. Begäran om översättning ska vara sökanden tillhanda inom tio dagar från delgivningen av beslutet om undersökningstillstånd.

I den arbetsplan som sökanden ska upprätta samt delge berörda fastighetsägare och innehavare av särskild rätt ska sökanden bland annat lämna uppgift om hur eventuella skador och intrång kommer att regleras. Arbetsplanen ska också innehålla uppgift om vilken form av säkerhet som sökanden har och storleken på säkerheten. Fastighetsägare eller innehavare till särskild rätt som inte godkänner säkerheten kan begära att säkerheten prövas av länsstyrelsen enligt 17 kap. 2 § minerallagen.

Enligt 3 kap. 3 § minerallagen ska undersökningsarbete utföras så att minsta skada och intrång vållas på någon annans egendom och på natur- och kulturmiljön.

Undersökningsarbete får inte äga rum inom nationalpark eller i strid med föreskrifter som gäller för natur- eller kulturresevat. Det åvilar sökanden att hos länsstyrelsen eller hos bergmästaren ansöka om medgivande till undersökningsarbete inom sådana skyddade områden som anges 3 kap. 6 och 7 §§ minerallagen, om medgivande inte beviljas råder hinder mot undersökningsarbete. Det åvilar också sökanden att ansöka om eventuella ytterligare tillstånd enligt annan lagstiftning än minerallagen, t.ex. miljöbalken och terrängkörningslagen, som kan komma att krävas för att få bedriva undersökningsarbete inom undersökningstillståndet.

Bergmästarens erinran är inte en fullständig redogörelse för bestämmelser i minerallagen eller annan lagstiftning som kan ha betydelse för sökandens rätt att bedriva arbete inom undersökningstillståndet eller de skyldigheter som åvilar sökanden.

Övrigt

Yttrandena kommer att sändas till den sökande i sin helhet.

De som deltagit i beslutet

Beslut i detta ärende har fattats av vikarierande bergmästare Helena Kjellson efter föredragning av Frida Hannerfors.



Helena Kjellson

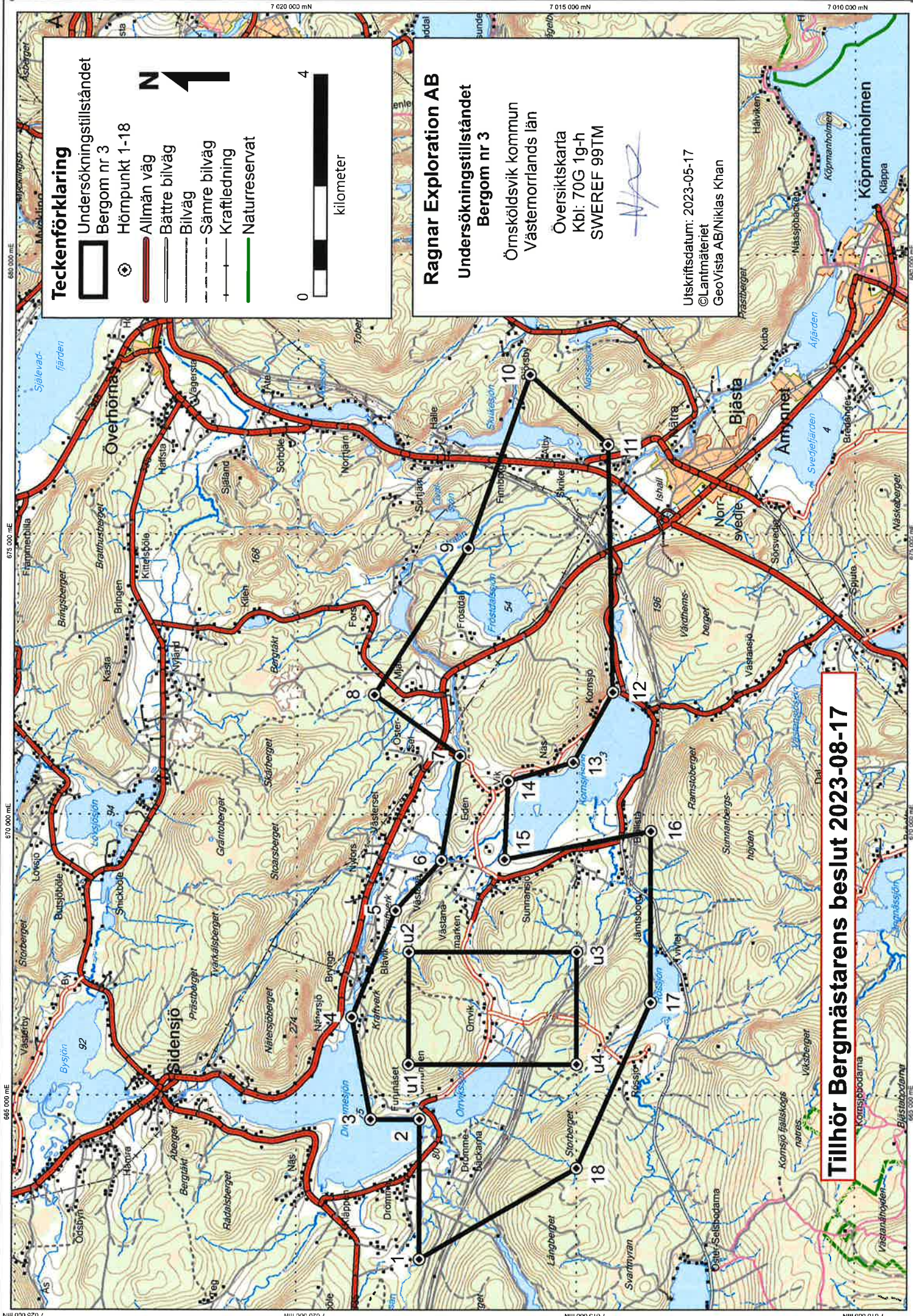


Frida Hannerfors







Bilagor

Bilaga 1, Karta undersökningsområdet

Bilaga 2, Överklagandehänvisning



Teckenförklaring

-  Undersökningsstillståndet Bergom nr 3
-  Hörpunkt 1-18
-  Allmän väg
-  Bättre bilväg
-  Bilväg
-  Sämre bilväg
-  Kraftledning
-  Naturreservat



Ragnar Exploration AB
 Undersökningsstillståndet
 Bergom nr 3

Örnsköldsvik kommun
 Västermorlands län
 Översiktskarta
 Kbl: 70G 1g-h
 SWEREF 99TM

[Handwritten signature]

Utskriftsdatum: 2023-05-17
 ©Lantmäteriet
 GeoVista AB/Niklas Khan

Tillhör Bergmästarens beslut 2023-08-17

**BERGSSTATEN**

Överklagandehänvisning vid kungörelsedelgivning

Om ni tagit del av beslutet genom att läsa om beslutet i en tidning, s.k. kungörelsedelgivning gäller följande för att överklaga bergmästarens beslut.

Överklagandet ska vara skriftligt och ställas till Förvaltningsrätten i Luleå **men skickas till Bergsstaten, Box 43, SE-971 02 Luleå** eller mineinspect@bergsstaten.se

I överklagandet ska ni ange:

- Vilket beslut som ni överklagar, ange beslutets diarienummer.
- Varför ni anser att beslutet ska ändras och vilken ändring ni vill ha.
- Ni ska ange ert namn, telefonnummer, postadress och e-postadress.
- Om ni anlitar ombud ska ombudets namn, telefonnummer, postadress och e-postadress anges.

Ert överklagande ska ha kommit in till Bergsstaten **senast den 21 september 2023**.

Om ni behöver upplysningar om hur man överklagar kan ni vända er till Bergsstaten, via epost mineinspect@bergsstaten.se eller telefon 0920-23 79 00.